

- Phonetics-1-
- **INTRODUCTION**
- **Definitions:**
- **Phonetics** – the study of the way humans make, transmit and receive speech sounds.
- علم الصوتيات - دراسة طريقة إجراء الإنسان، إرسال واستقبال أصوات كلام.
- **Divided into three main branches:**
- • تنقسم الى ثلاثة فروع رئيسية

Articulatory phonetics علم الأصوات- اللفظي	Acoustic phonetics علم الاصوات- الصوتي	Auditory phonetics علم الاصوات-السمعي
The study of the way the vocal organs are used to produce speech sounds.	The study of the physical properties of speech sounds.	the study of the way People perceive speech sounds.

- **Phonology - علم الفونولوجيا**
- The study of the sound system of languages, and of the general properties displayed by these systems.
- دراسة نظام الصوت في اللغات، والخصائص العامة المعروضة بواسطة هذه الأنظمة
- ✓ (Roach, 1999)
- The systems of rules underlying the sound patterns in a language.
- أنظمة القواعد التي يقوم عليها نماذج الصوت في اللغة.
- ✓ (Denham & Lobeck, 2010)

- This involves knowing what sounds are or are not in the language and the rules that govern pronunciation
- هذا ينطوي معرفة الأصوات أو غير موجودة في اللغة والقواعد التي تتحكم النطق

قراءة وتحليل النصوص التالية: Read and analyse the following scripts:
Aiteyu–ah, nemmain wat debladigarmen say, mos Malaysians tok Manglish. Bekoswai? Bekos we all shai oni to spik proper English – afturds people ting we trying to action oni. But Manglish is best–la when you want to simply toktok like fren-fren la.
You want to toktok osoken, no pobem, we gifchan you flers la. Simply lern by hart the list of popular Manglish words and phrases, and very soon oridi you can go round blarfing like tera oni

Phonological knowledge permits a speaker to	معرفة الفونولوجية يجيز المتكلم إلى مراعاة
produce sounds that form meaningful utterance	إنتاج الأصوات التي تشكل معنى الكلام
E.g. /n/ /æ/ /b/ - nab or ban but not bna or nba	
recognize foreign accent	الاعتراف باللهجة الأجنبية
E.g. buffet origami pistachio	
make up new words	يشكلون كلمات جديدة
E.g. /s/ /e/ /n/ /t/ - sent, tens, nets, nest	
add appropriate phonetic segments to form - plurals and past tenses	إضافة شرائح صوتية مناسبة للنموذج - الجمع وأزمنة الماضي
E.g. plurals- books roses; past tense- picked took	
know what is or is not a sound in ones' language	
E.g. no word in Eng begins with the nasal /ŋ/	

Speech Organs and Articulation

أجهزة الكلام والنطق

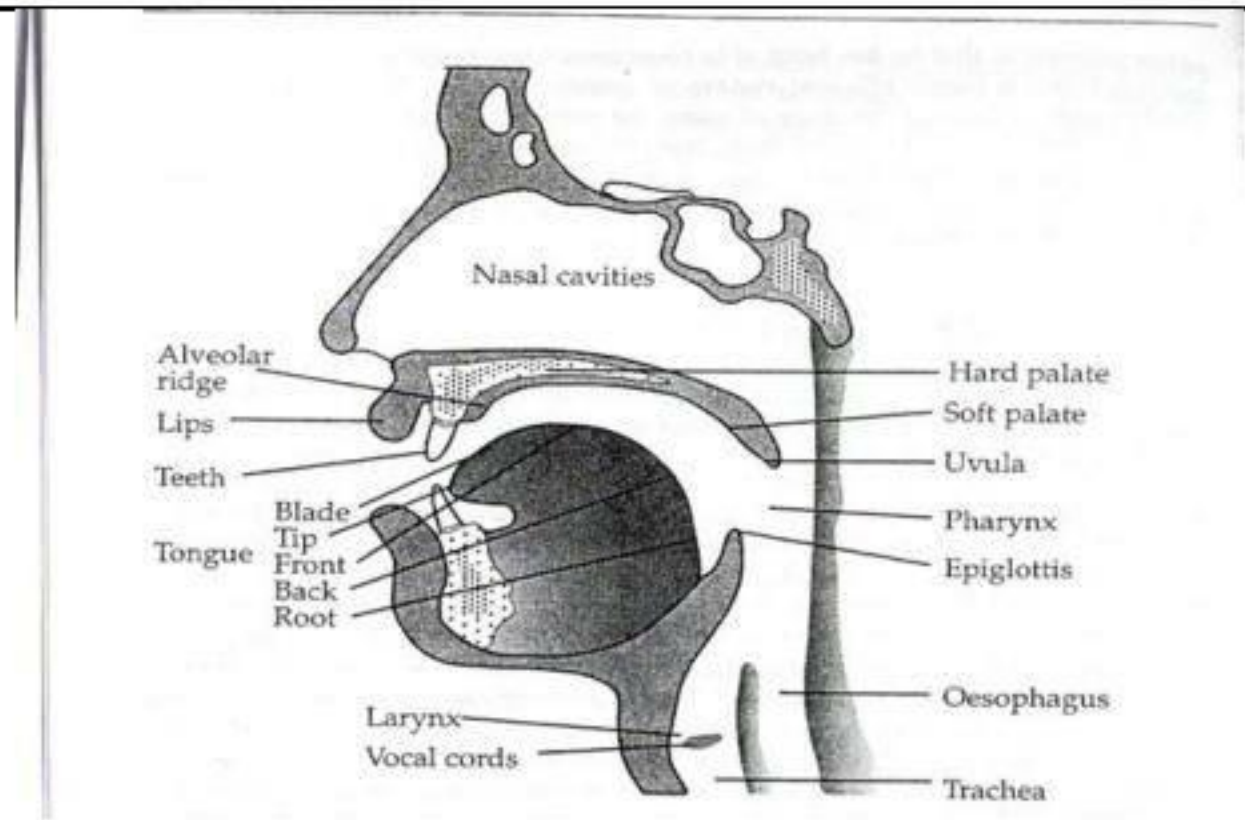
How are speech sounds made?

First, air coming from the lungs passes through the vocal tract, which shapes it into different speech sounds.

The air then exits the vocal tract through the mouth or nose or both.

The process by which air is made to move out of the lungs is called an aggressive pulmonic airstream. All English sounds are produced in this manner.

HOW IS SPEECH POSSIBLE? كيف نستطيع الكلام?



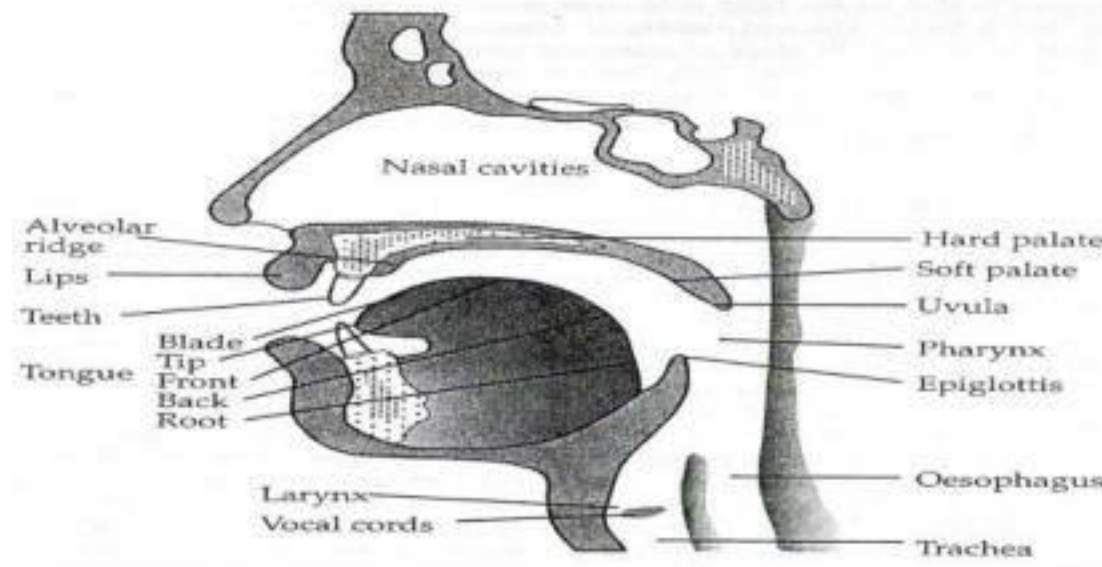
THE AIRSTREAM EXPELLED FROM THE LUNGS IS THE MOST COMMON SOURCE OF ENERGY FOR OUR VOCAL ACTIVITY. IN THE TRACHEA OR WINDPIPE IT PASSES THROUGH THE LARYNX, CONTAINING THE VOCAL FOLDS OR VOCAL CORDS.

يتم طرد تيار الهواء من الرئتين وهو المصدر الأكثر شيوعاً للطاقة لأنشطتنا الصوتية. ويمر في القصبة الهوائية عبر الحنجرة، التي تحتوي على الحبال الصوتية.

THE FRONT PORTION OF THE TRACHEA OR WINDPIPE IS PROMINENT IN THE NECK BELOW THE CHIN AND IS KNOWN AS “**ADAM’S APPLE**”.

الجزء الأمامي من القصبة الهوائية وبارز في الرقبة أدنى الذقن ويعرف باسم "تفاحة آدم".

وجهة نظر أخرى ANOTHER VIEW



سبعة مفاصل رئيسية Seven main articulators

1. The pharynx البلعوم

A tube which begins just above the larynx.

- **Top end is divided into two:**
 - a) the back of the mouth
 - b) beginning of the way thru' the nasal cavity

أنبوب يبدأ فوق الحنجرة فقط

- وينقسم نهاية الأعلى إلى قسمين:

- أ) الجزء الخلفي من الفم
- ب) بداية من الطريق من خلال تجويف الأنف

2. The velum or the soft palate

الغشاء أو اللهاة

- The velum is raised so that air cannot escape through the nose.
- When the tongue is in contact with the lower side of the velum, sounds (velar Consonants) such as /k/ and /g/ are produced.

يتم رفع الالهة حيث لا يستطيع الهواء التخلص منه عن طريق الأنف.

- عندما يكون اللسان على اتصال مع الجانب السفلي من اللهاة ، يبدو (حلقى) للحروف الساكنة) مثل /ك / و / ز / .

3. The hard palate الحنك الصلب

- Often called the 'roof of the mouth'.

- has smooth curved surface.

- وغالبا ما تسمى "سقف الفم."

- لديه سطح منحنى أملس

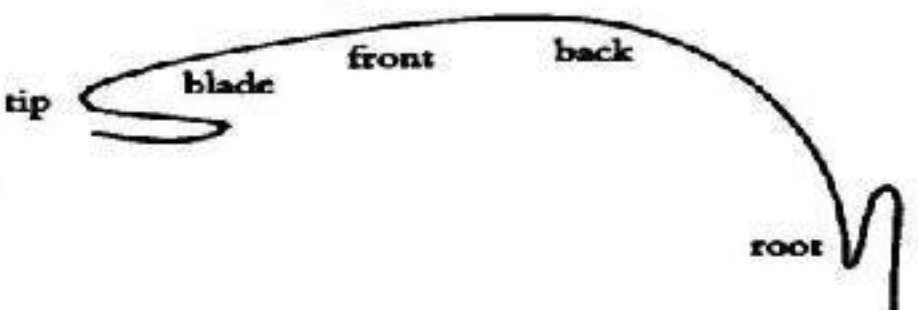
4. The alveolar ridge

- Between the top front teeth and the hard palate.

- Surface is covered with little ridges.

- Sounds made by the tongue touching this area such as /t/ and /d/ are called alveolar.

- ما بين الأسنان الأمامية العليا والحنك.

	<p>- يتم تغطية السطح مع الحافة الصغيرة. - الأصوات المقدمة من اللسان ملامسة هذه المنطقة مثل / ر / و / د /</p>
<p>5. The tongue اللسان</p> <ul style="list-style-type: none"> - A very important articulator. - Can be moved into many different places and different shapes. <p>- له مهمة مفصلة. - هل يمكن أن تنتقل إلى أماكن عديدة ومختلفة وأشكال مختلفة. - قطع لسانه: - <u>أجزاء اللسان: Parts of the tongue:</u></p> 	<p>6. The teeth الأسنان</p> <ul style="list-style-type: none"> - consist of upper and lower teeth - Sounds made with the tongue touching the front teeth such as /t/ and /d/ are called dental. <p>- تتكون من الأسنان العليا والسفلى - الأصوات التي مع اللسان تلمس الأسنان الأمامية مثل / ر / و / د / وتسمى السنية</p>
<p>7. The lips can be</p> <ul style="list-style-type: none"> - pressed together to produce bilabial sounds, such as /p/ and /b/ - brought into contact with teeth to produce labiodental sounds such as /f/ and /v/ - can be rounded to produce lip-shape for vowels like /u: / <p>يمكن الشفاه أن تكون - ضغطت معا لإنتاج الأصوات الشفتين، مثل / ع / و / ب / - جلبت مع اتصال للأسنان لإنتاج الأصوات الشفوية مثل / و / و / V / - يمكن تقريبها إلى إنتاج شكل الشفاه لحروف العلة مثل / ش: /</p>	

The 7 articulators are the main ones but there are 3 others to remember

المفاصل الرئيسية 7 ولكن هناك هي 3 آخرون نذكر منها

ɪ	I	ʊ	u:	ɪə	eɪ	ɪ	ɔ:	ɔ:	ʊə	ɔɪ	əʊ
e	ə	ɜ:	ɔ:	ʊə	ɔɪ	əʊ					
æ	ʌ	ɑ:	ɒ	eə	aɪ	aʊ					
p	b	t	d	tʃ	dʒ	k	g				
f	v	θ	ð	s	z	ʃ	ʒ				
m	n	ŋ	h	l	r	w	j				

Significant?

By “significant” we mean that each of these sounds can make a difference in the meaning of a word.

Take the case of “map” and “cap”. Phonemes /m/ and /k/ are significant from the moment they can alter the meanings of words.

بواسطة "مهمة" نعني أن كل تلك الأصوات أن تحدث فرقا في معنى الكلمة الواحدة. لناخذ حالة "الخريطة" و "قبعة". الفونيمات / م / و / ك / هامة في ان يمكن أن يغير من معاني الكلمات

• PHONEMES!!!

A phoneme is the smallest contrastive unit in the sound system of a language.

الفونيم هو أصغر وحدة مقارنه للغة في النظام الصوتي.

A phoneme is a minimal unit that serves to distinguish between meanings of words.

الفونيم هو وحدة الحد الأدنى الذي يعمل على التمييز بين معاني الكلمات.

By convention, a phoneme is represented between /slashes

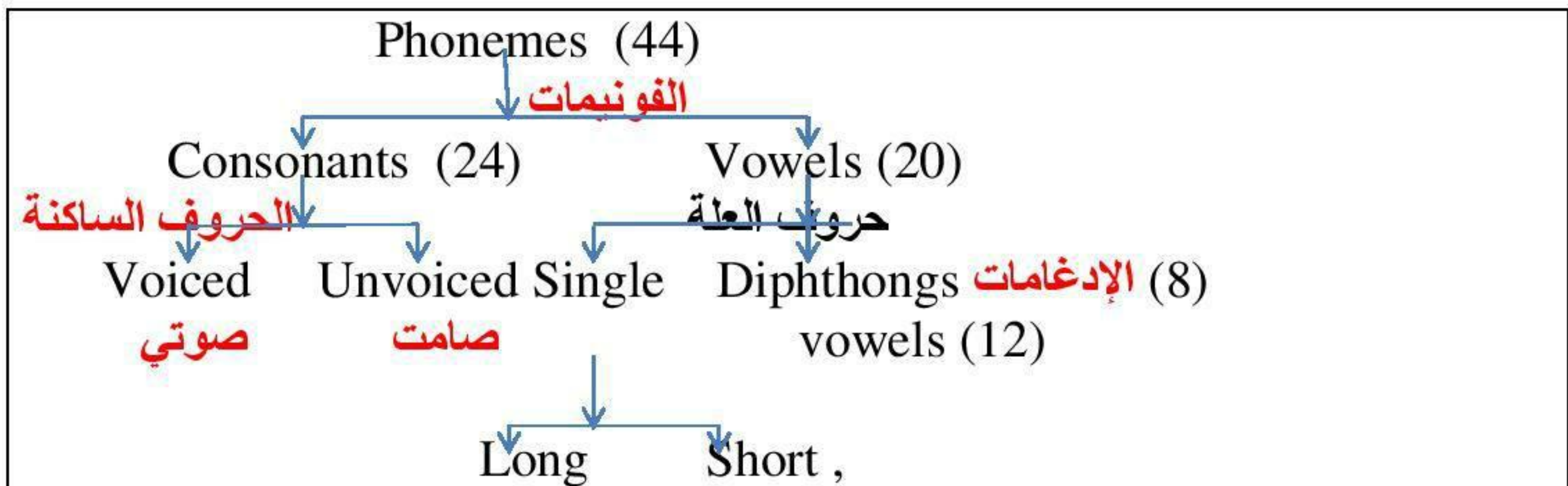
ɪ	I	ʊ	u:	ɪə	eɪ	ɪ	ɔ:	ɔ:	ʊə	ɔɪ	əʊ
e	ə	ɜ:	ɔ:	ʊə	ɔɪ	əʊ					
æ	ʌ	ɑ:	ɒ	eə	aɪ	aʊ					
p	b	t	d	tʃ	dʒ	k	g				
f	v	θ	ð	s	z	ʃ	ʒ				
m	n	ŋ	h	l	r	w	j				



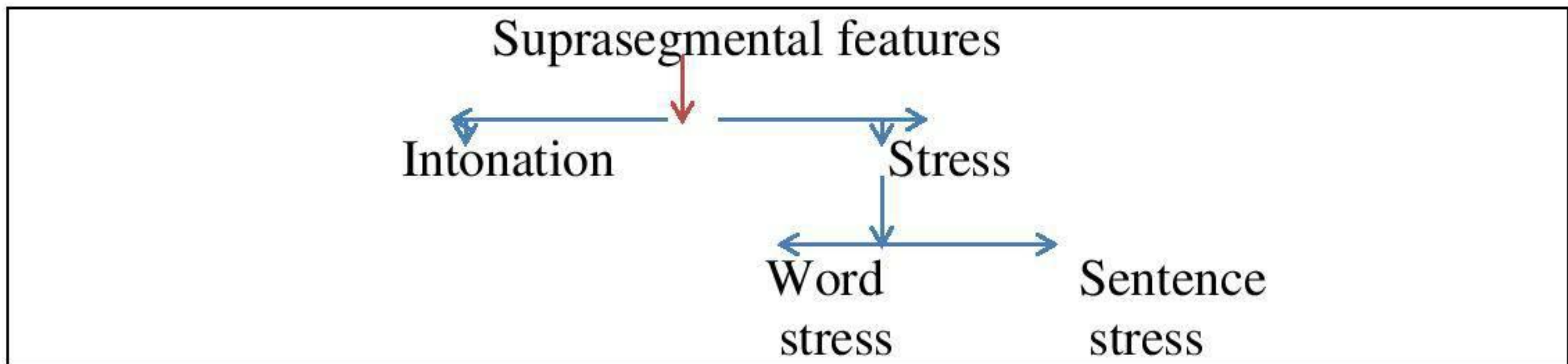
Approx. 40, depending on the dialect

تقريبا. 40، اعتمادا على اللهجة

• Features of Pronunciation **مميزات النطق**



• Features of Pronunciation



Phonemes & Letters

Do not necessarily have one to one sound correspondence

Different letters – one sound ■

e.g. Letters 'q' 'c' 'k' - /k/ in quick, call, kid

One letter – different sounds **حرف واحد - أصوات مختلفة**

e.g. 'i' - /ɪ/ in ink, /aɪ/ in hind, /ɜ:/ in irk

Combination of letters – one sound **الحروف المركبة - صوت واحد**

e.g. 'wh' /w/ in when, 'ght' /t/ in night,

'gh' /f/ in laugh

Letters – silent

e.g. bomber, almond, sign

- **Phonetics -2-**

- **SOUNDS OF ENGLISH:** الأصوات في اللغة الإنجليزية

- **Consonants** are sounds produced with some restriction or total closure in the vocal tract as the air from the lungs is pushed through the glottis out the mouth.

- **الحروف الساكنة** هي الأصوات المنتجة في القناة الصوتية مع بعض القيود أو الإغلاق التام - كما يتم دفع الهواء من الرئتين عن طريق المزمارة خارج الفم.

- 24 consonants in English (including /j/ & /w/)

- **Description:** الوصف

Voicing: Voiced (vibrated) or voiceless (non-vibrated)?

Place of Articulation: أماكن النطق

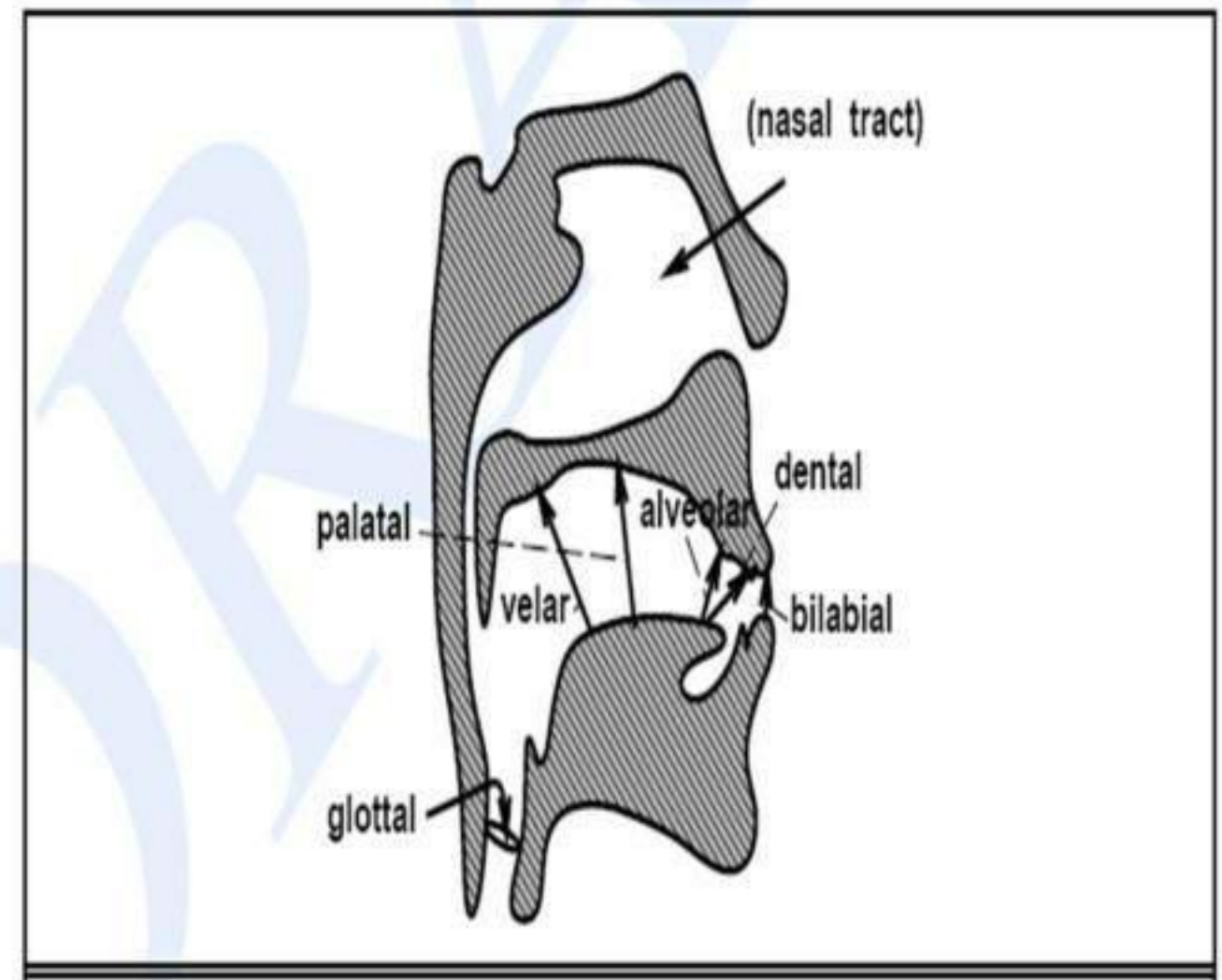
In **articulatory phonetics**, the place of Articulation (also point of articulation) of a **consonant** is the point of contact where an obstruction occurs in the **vocal tract** between an articulatory gesture, an active **articulator** (typically some part of the tongue), and a passive location (typically some part of the roof of the mouth).

Along with the **manner of articulation** and the **phonation**, this gives the consonant its distinctive sound

Place of articulation (passive)

The passive place of articulation is the place on the more stationary part of the vocal tract where the articulation occurs.

المكان السلبي للتعبير هو مكان على جزء ثابت أكثر من الجهاز الصوتي حيث يحدث الإفصاح.

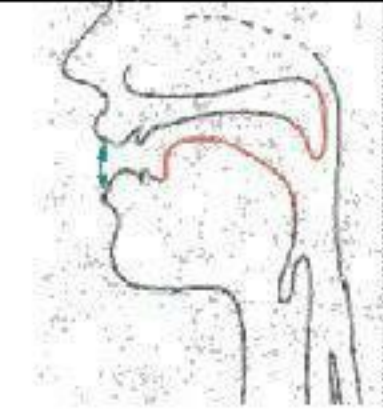


It can be anywhere from the lips, upper teeth, gums, or roof of the mouth to the back of the throat.

يمكن أن يكون في أي مكان من على الشفاه، الأسنان العلوية واللثة، أو سقف الفم إلى الجزء الخلفي من الحلق.

1. Bilabial or Labial

Labial: Consonants whose main restriction is formed by the two lips coming together have a bilabial place of articulation. In English these include [p] as in possum, [b] as in bear, and [m] As in marmot.



Labial
b, p, m

Labial (/p/, /b/, /m/, :

- constriction (or complete closure) at lips
- the only unvoiced labial is /p/
- the only nasal labial is /m/
- Labial consonants are consonants in which one or both lips are the active articulator.

□The Lower Lip and the Upper Lip press together.

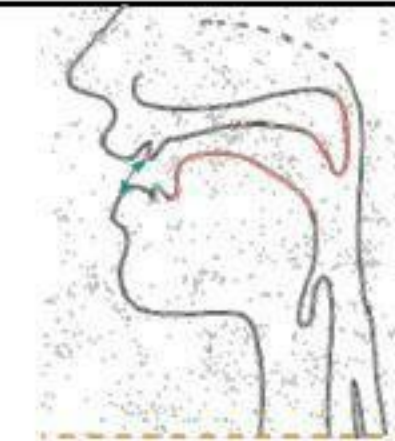
□Sounds like **: b, m, p,**

Ex. /m/ my /p/ pen /b/ book

2. Labio-Dental (/f/, /v/):

•The English labiodental consonants [v] and [f] are made by pressing the bottom lip against the upper row of teeth and letting the air flow through the space in the upper teeth.

الحروف الساكنة الانجليزية شفوي [V] و [و] تتم عن طريق الضغط على الشفة السفلى ضد الصف العلوي من الأسنان والسماح للتدفق الهواء من خلال المساحة في الأسنان العليا.



Labio-dental
f, v

produced by constriction between lower lip and upper teeth

التي تنتجها انقباض بين الشفة السفلى والأسنان العليا

in English, all labio-dental phonemes are fricatives

EX: /f/ fan, phone /v/ view, vision

3. Dental (/th/, /dh/):

Dental: Sounds that are made by placing the tongue against the teeth are dentals.

الأصوات التي تتم عن طريق وضع اللسان على الأسنان هي dentals

The main dentals in English are the [th] of thing or the [dh] of though, which are made by placing the tongue behind the teeth with the tip slightly between the teeth.

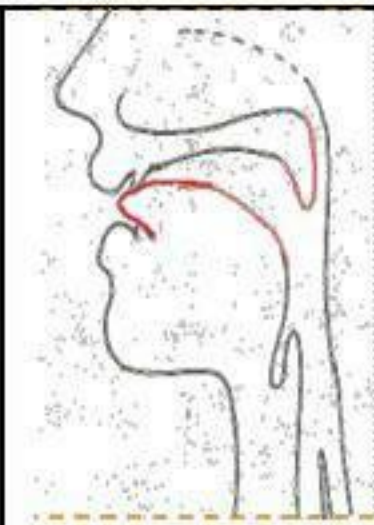
produced by constriction between tongue tip and upper teeth

(sometimes tongue tip is closer to alveolar ridge)

in English, all dental phonemes are fricatives

Ex: /th/teeth, thin – the tip of the tongue touches the upper teeth.

/dh/ then, the, there | the blade of the tongue touches the upper teeth.

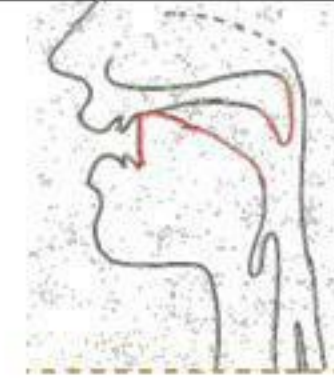


Interdental

θ, ð

4. Alveolar (/t/, /d/, /s/, /z/, /n/, /l/):

• **Alveolar:** The alveolar ridge is the portion of the roof of the mouth just behind ALVEOLAR the upper teeth. Most speakers of American English make the phones [s], [z], [t], and [d] by placing the tip of the tongue against the alveolar ridge. The word coronal is often used to refer to both dental and alveolar.



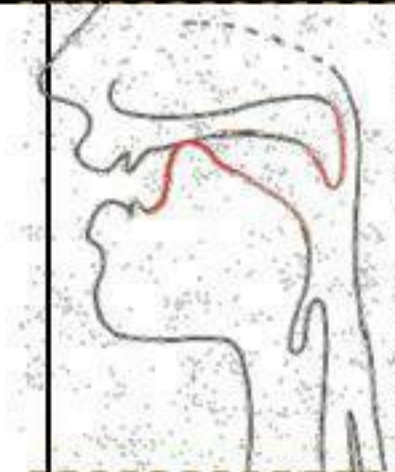
Alveolar
d, t, s, z, n

- tongue tip is at or near alveolar ridge
- a large number of English consonants are alveolar
- /l/ before vowel is “light” /l/, after vowel is “dark” /ɫ/.

/t/ table
/d/ door
/s/ see
/z/ zoo
/n/ nose
/i/ eye

5. Palato-Alveolar (/sh/, /zh/, /ch/, /jh/, /r/):

- The palato-alveolar sounds [sh] (shrimp), [ch] (china), [zh] (Asian), and [jh] (jar) are made with the blade of the tongue against this rising back of the alveolar ridge
- tongue is between alveolar ridge and hard palate
- 2 fricatives, 2 affricates, 1 retroflex
- retroflex has “depression” midway along tongue
- the palato-alveolar fricatives tend to have strong energy due to weak constriction allowing large airflow



Palatal
š, ž

6. Palatal (/y/): حنکی

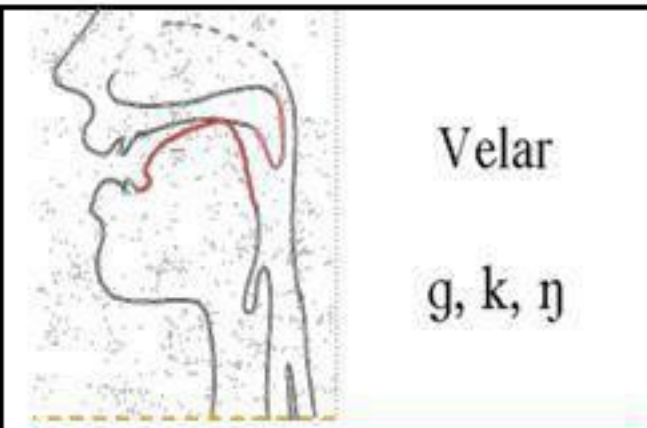
• **Palatal:** The roof of the mouth (the palate) rises sharply from the back of the alveolar ridge.. The palatal sound [y] of yak is made by placing

the front of the tongue up close to the palate.
 produced with tongue close to hard palate
 o “extreme” production of /iy/
 Ex. Yard, you, university, student

Note: Unimportant □ is common with the first two letters of (University), however, they sound differently.

7. Velar (/k/, /g/, /ng/): حلقى

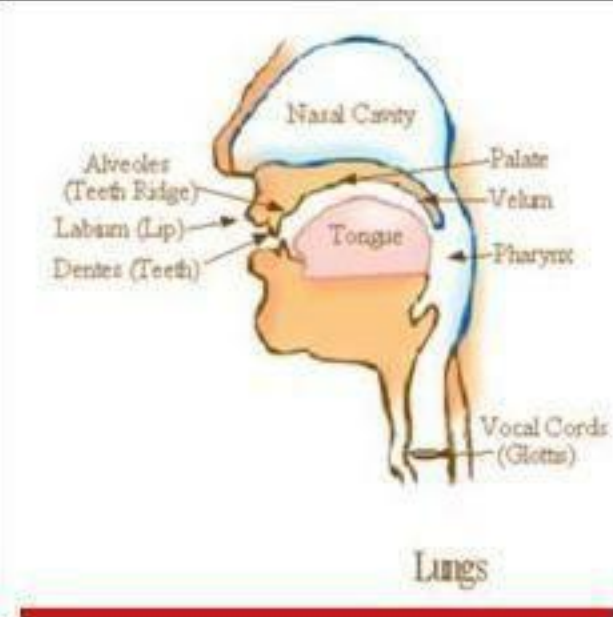
•**Velar:** The velum or soft palate is a movable muscular flap at the very back of the roof of the mouth. The sounds [k] (cuckoo), [g] (goose), and [N] (kingfisher) are made by pressing the back of the tongue up against the velum.
 •produced with constriction against velum (soft palate); the back of the tongue touches the velum (the soft palate)



- only plosives /k/ and /g/, and nasal /ng/
- Ex. /k/ car, cat, kind, key
- /g/ gas, goal, gear
- /ng/ playing, driving

8. Glottal (/h/):

•**Glottal:** (the glottis is the space between the vocal folds). A glottal stop is a speech sound articulated by a momentary, complete closing of the glottis in the back of the throat. It exists in many languages, as in English and Hawaiian uh-oh, O'ahu, and ka'aina.



- /h/ is the nominal glottal phoneme in English; in
- the primary cue for /h/ is formant structure without

reality, the tongue can be in any vowel-like position	Voicing, an energy dip, and/or an increase in aspiration-Noise in higher frequencies.
---	---

- **Place of articulation (active) أماكن التعبير**
- The articulatory gesture of the active place of articulation involves the more mobile part of the vocal tract. This is typically some part of the tongue or lips. The following areas are known to be contrastive:

1. The lower lip (labial) الشفة السفلى

2. Various parts of the front of the tongue:

- ✓ The **tip of the tongue** طرف اللسان
- ✓ The upper front surface of the tongue just behind the tip, called the **blade** of the tongue

3. The surface of the tongue under the tip

- In **bilabial consonants** both lips move, so the articulatory gesture is bringing together the lips, but by convention the lower lip is said to be active and the upper lip passive.

MANNER OF ARTICULATION – PLOSIVES

Consonants are sounds which involve full or partial blocking of airflow. In English, the consonants are **p, b, t, d, ch, j, k, g, f, v, th, dh, s, z, sh, zh, m, n, ng, l, r, w, and y.** They are classified in a number of different ways, depending on the vocal tract details we just discussed.

1. Stops, also known as plosives. The air is blocked for a moment, then

released. In English, they are p, b, t, d, k, and g.

a. Bilabial plosives: **p (unvoiced) and b (voiced)**

b. Alveolar plosives: **t (unvoiced) and d (voiced)**

c. Velar plosives: **k (unvoiced) and g (voiced)**

Aspiration – the blowing out of air for the voiceless plosives. We use both in English (pit vs poo), but it isn't a distinction that separates one meaning from another.

FRICATIVES AND AFFRICATES

2. Fricatives: involve a slightly resisted flow of air. In English, these include f, v, th, dh, s, z, sh, zh, and h.

a. Labiodental fricatives: **f (unvoiced) and v (voiced)**

b. Dental fricatives: **th (as in thin -- unvoiced) and dh (as in the -- voiced)**

c. Alveolar fricatives: **s (unvoiced) and z (voiced)**

d. Palatal fricatives: **sh (unvoiced) and zh (like the s in vision -- voiced)**

e. Glottal fricative: **h (unvoiced)**

Voiceless: / f /, / θ /, / s /, / ʃ /, / h /

Voiced: / v /, / ð /, / z /, / ʒ /

3. Affricates: total closure of speech organs and air is released with friction

Voiceless: / tʃ / Voiced: / dʒ /

church judge

• 4. Nasals

Sounds are produced when air flow through the mouth is completely blocked and released through the nose.

يتم إنتاج الأصوات عندما يسد تدفق الهواء تماما عن طريق الفم ويفرج عنه عن طريق الأنف.

Voiced : / m /, / n /, / ŋ /

There are no voiceless nasals.

• **5. LIQUIDS**

5. **Liquids** are sounds with very little air resistance. In English, we have l and r, which are both alveolar, but differ in the shape of the tongue. For l, we touch the tip to the ridge of the teeth and let the air go around both sides. For the r, we almost block the air on both sides and let it through at the top. Note that there are many variations of l and r in other languages and even within English itself! Both /l/ and /r/ are voiced.

red, led

• **6. APPROXIMANTS – GLIDES**

6. **Semivowels** are sounds that are, as the name implies, very nearly vowels. In English, we have w and y, which you can see are a lot like vowels such as oo and ee, but with the lips almost closed for w (a bilabial) and the tongue almost touching the palate for y (a palatal). They are also called glides, since they normally “glide” into or out of vowel positions (as in woo, yeah, ow, and oy).

Examples: /w/ and /j/ Both sounds are voiced.

wed yet

IPA Chart

		Place of Articulation												
		Bilabial		Labio-dental		Inter-dental		Alveolar		Alveo-palatal	Palatal	Velar	Glottal	
Manner of Articulation	Stop	p	b					t	d			k	g	ʔ
	Fricative			f	v	θ	ð	s	z	ʃ	ʒ			h
	Affricate									tʃ	dʒ			
	Nasal		m						n				ŋ	
	Lateral Approximant								l					
	Retroflex Approximant								ɭ					
	Glide	ʍ	w									j		
			State of the Glottis											
		Voiceless					Voiced							

<u>PHONEMES</u>	<u>ALLOPHONES</u>
<p>Phoneme: smallest significant unit of sound.</p> <p>Contrast: / p / and / b /</p> <p>‘pin’ and ‘bin’ are phonologically similar except for the first phoneme.</p> <p>The same applies to / s / and /ʃ/, ‘sip’ and ‘ship’.</p>	<p>Allophone: a variant of a phoneme</p> <p>Example: the /p/ in ‘pil’ is different though similar sound in ‘spil’.</p> <p>The difference is in the aspiration /p/ in ‘pit’ can be transcribed /phɪ t/ with /ph/ indicating aspiration. What about ‘tap’?</p> <p>Allophones occur only in certain positions within a word.</p>

<u>PHONEMES</u>
<p>Minimal pairs- two different words which are identical in every way except for one sound segment that occurs in the same place in the string.</p> <p>E.g.s.: mat met ray lay</p> <p> /mæt/ /met/ /reɪ/ /leɪ/</p> <p>If more than two words in a string, they are <u>called minimal sets.</u></p> <p>E.g.s.: sue, shoe, chew bib, bit bid big</p> <p> /su:/ /ʃu:/ /tʃu:/ /bɪb//bɪt//bɪd/ /bɪg/</p>

• **ALLOPHONES**

COMPLEMENTARY DISTRIBUTION

<p>Complementary distribution: When two or more sounds do not occur in the same sound environment.</p> <p>E.g.: /l/ at the end of a syllable –</p> <p> /bʊl/ and /l/ at the beginning of a syllable - /let/</p>
--

• **ALLOPHONES**
FREE VARIATION

Free variation - When a word is pronounced in two different ways – using two different phonemes but has no effect on the meaning

عندما تنطق كلمة واحدة بطريقتين مختلفتين - يستخدم اثنين من الفونيمات المختلفة ولكن ليس له أي تأثير على معنى

Examples:

‘either’ - /aɪðə/ or /i:ðə/

‘ed’ endings of the past tense

‘tomato’ - /təma:təʊ/ or /təmeɪtəʊ/

Say whether the following consonants are voiced or voiceless.

● قل ما اذا كانت الحروف الساكنة فيما يلي صوتيه أم غير صوتية

[z], [T], [b], [p], [D], [s].
[f], [v], [t], [d], [k], [g], [S]
(this is the symbol for the sh of ship)
هذا هو رمز ش من سفينة

3. The following pairs of words are distinguished in pronunciation partly or solely according to whether they contain a voiced (vd) or a voiceless (vl) consonant.

تتميز أزواج من الكلمات التالية في النطق أو جزئياً فقط وفقاً لما إذا كانت تحتوي على صوتي (VD) أو صامت (VL) الحرف الساكن.

● Say which the crucial consonant in each case is, and specify its voicing status.

قل أي حرف هو ساكن حاسم في كل حالة وحدد وضعها الصوتي .

دبوس pin, bin	toll, dole	حديقة الحيوانات zoo, sue
فشل fail, veil	gin, chin	wreath, wreathe (“in Smiles”)
either, ether (a kind of gas)		Aleutian, allusion.

4. Changing the voicing of a single consonant in each of the following results in a different word.

● تغيير التعبير عن الصوت ساكن واحد في كل كلمة مختلفة.

Which consonant and which word? (Sometimes there's more than one possibility.)

● أي حرف الساكن وأي كلمة؟ (في بعض الأحيان هناك أكثر من احتمال واحد).

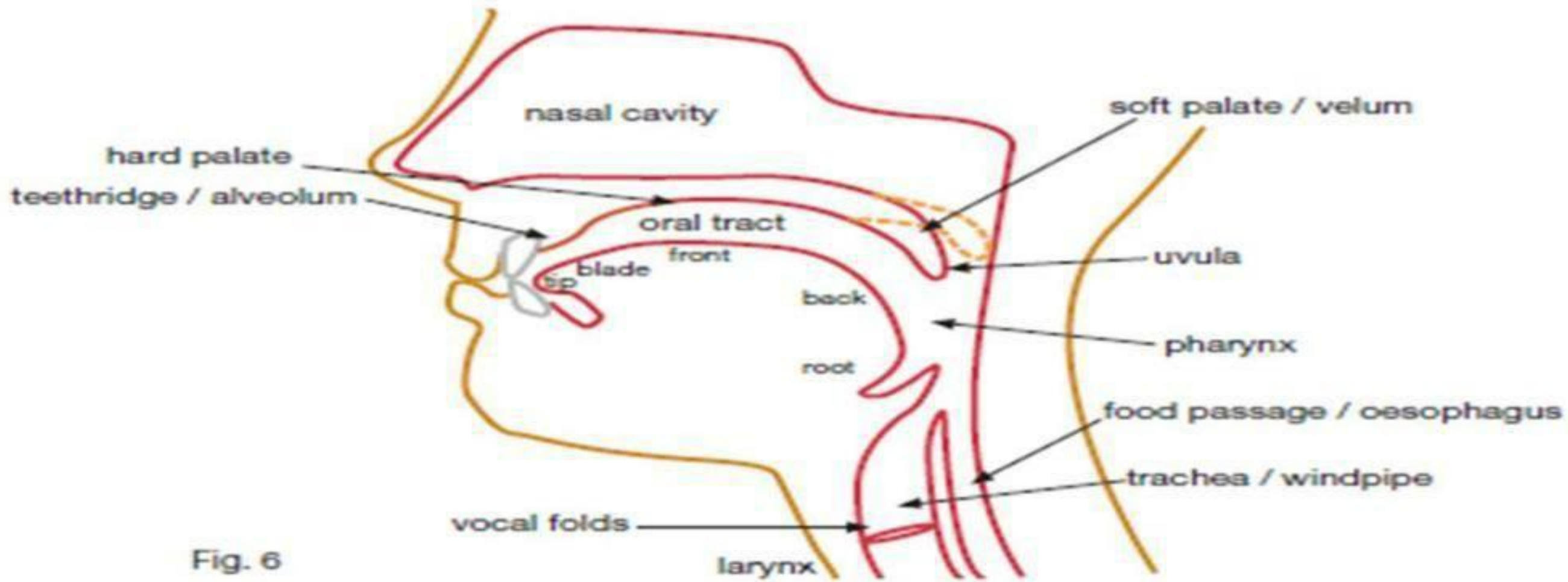
Concentrate on the pronunciation, not on the spelling.)

● التركيز على النطق، وليس على الهجاء

Razor موس	Seal ختم	scarce نادر	Bicker شجار
Ice جليد	Ankle الكاحل	Dug حفر	Lunge اندفع
thigh	Confucian		

● Do you remember the Vocal Tract?

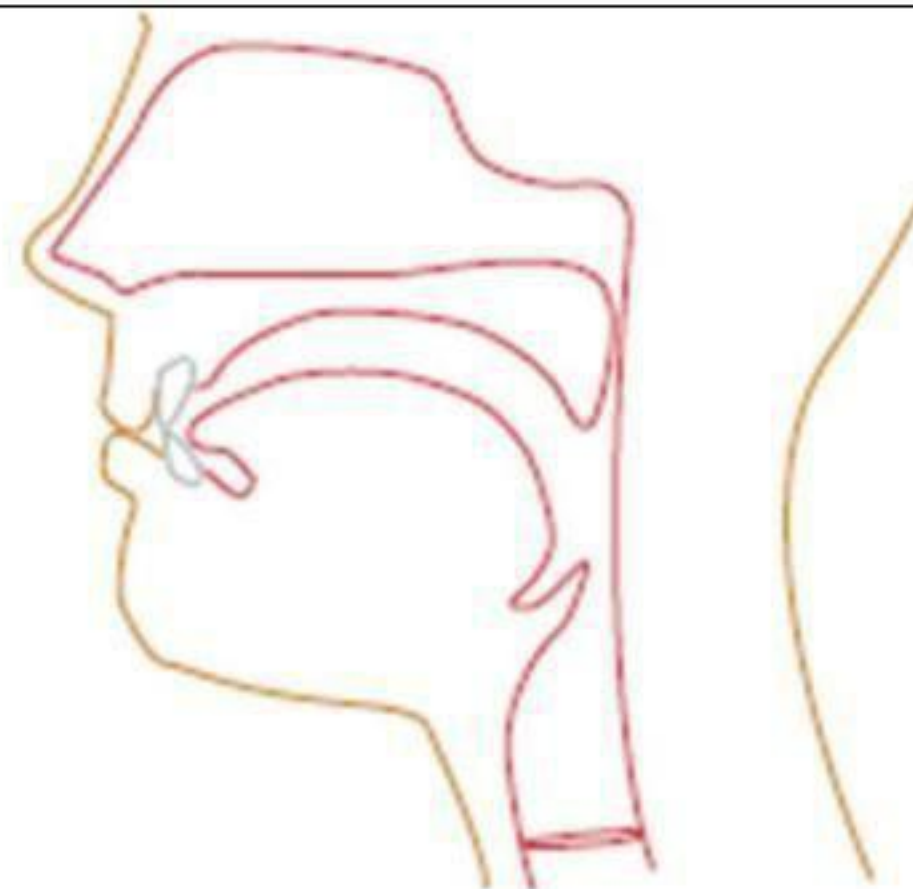
● هل تتذكر المسالك الصوتية؟



Exercises

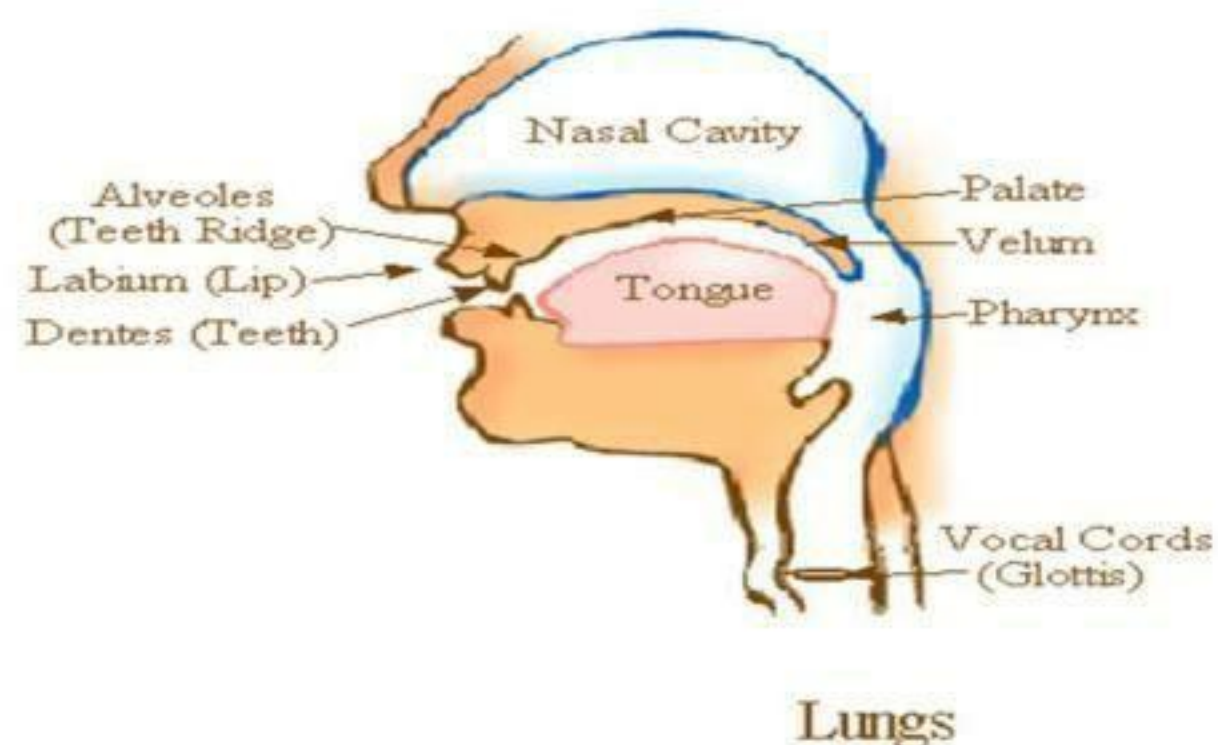
5. Show where the following are situated on this diagram of the upper vocal tract:

1. blade of tongue, 2. front of tongue, 3. velum, 4. pharynx, 5. larynx, 6. uvula, 7. alveolum, 8. root of tongue.



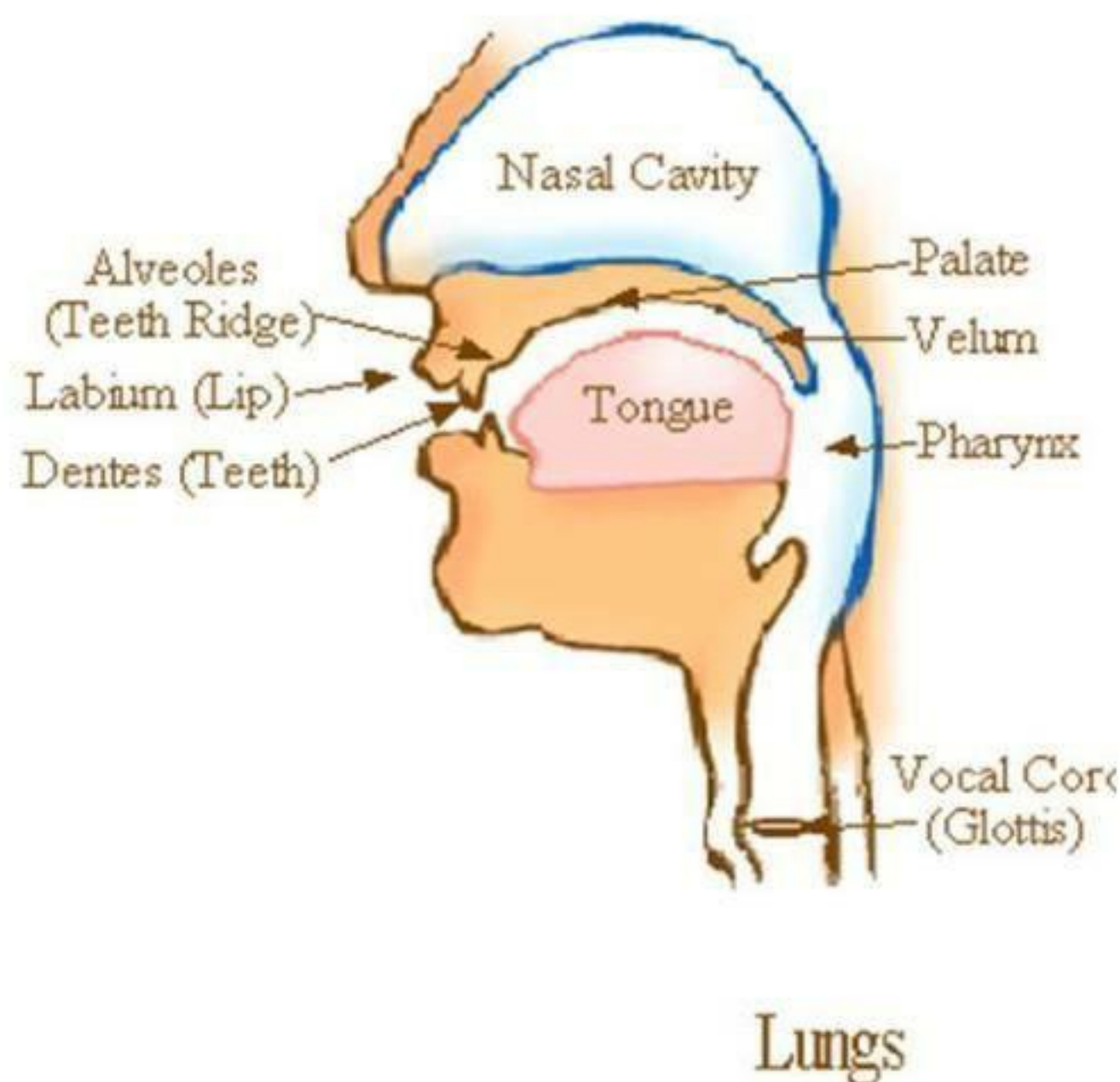
Which of the following parts of the vocal tract are moveable?

lips, tongue, alveolum, pharynx, velum, uvula, nasal cavity.



Say whether the following are TRUE or FALSE. If false, say what the correct statement should be.

- The pharynx is a cartilaginous structure attached to the trachea.*
- The alveolum serves to open and close the entrance to the nasal cavity.*
- The lower front teeth are not involved in speech.*
- The uvula is the extreme tip of the soft palate.*
- Larynx is an alternative name for the teethridge.*



إعطاء أسماء التقنية من أجل ما يلي
 الأنابيب، FOOD، المسافة بين الحبال الصوتية، VOICE-BOX الرياح الأنابيب،
 في الجزء الخلفي من الحلق، CAVIRY، TEETHRIDGE

Give the technical names for the following:

*wind-pipe, voice-box, space between the vocal cords, food-pipe, so
 teethridge, cavity at the back of the throat.*

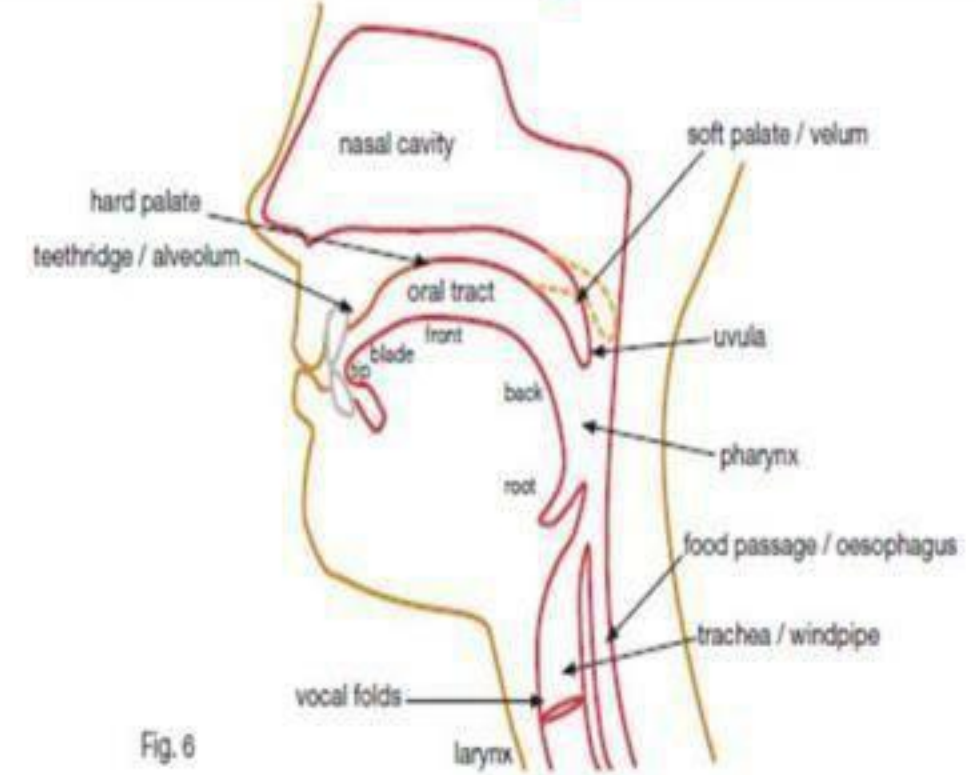


Fig. 6

Resisting the temptation to look at the text again, place the following consonants in the appropriate square in Fig. 28 above (say the sound to yourself if in doubt). Voiceless and voiced pairs go next to one another in the same square (voiceless first).

[k, d, p, g, t, b, q, t]

FIG. 28

bilabial	dental	alveolar	velar

مقاومة الرغبة لإلقاء نظرة
 على النص مرة أخرى،
 ووضع الحروف الساكنة
 التالية في ميدان المناسب
 في FIG.28 أعلاه (قل
 SOUND لنفسك إذا كنت
 في شك) الأزواج لا
 صوت لهم وعبروا عن
 ذهاب إلى جوار بعضهما
 بعضا في FIRST (لا
 صوت لهم) نفس
 SQUARE

Complete the following characterizations by inserting, in each case, two of the following terms: *voiced, voiceless, bilabial, dental, alveolar, velar*. N.B. voicing comes before place of articulation in such characterizations.

[b] is a _____ consonant

[k] is a _____ consonant

[d] is a _____ consonant

[t] is a _____ consonant.

أكمل الأوصاف التالية عن طريق إدراج كل حالة حسب المصطلحات التالية: أبدى، لا صوت لهم، سنخي، حلقي، صوتي قبل النطق في مثل هذه التوصيفات

Manner of Articulation	Place of Articulation												
	Bilabial		Labio dental		Inter dental		Alveolar		Alveo-palatal	Palatal	Velar	Glottal	
Stop	p	b					t	d			k	g	ʔ
Fricative			f	v	θ	ð	s	z	ʃ	ʒ			h
Affricate									tʃ	dʒ			
Nasal		m						n				ŋ	
Lateral Approximant								l					
Retroflex Approximant								ɭ					
Glide	ɹ	w								j			

State of the Glottis

Voiceless	Voiced
-----------	--------

Give the IPA consonant symbol corresponding to each of the following characterizations:

voiceless alveolar _____

voiced velar _____

voiced dental _____

voiceless bilabial _____

أعط رمز يتوافق IPA تقابل كل من توصيف التالية

Manner of Articulation	Place of Articulation												
	Bilabial		Labio dental		Inter dental		Alveolar		Alveo-palatal	Palatal	Velar	Glottal	
Stop	p	b					t	d			k	g	ʔ
Fricative			f	v	θ	ð	s	z	ʃ	ʒ			h
Affricate									tʃ	dʒ			
Nasal		m						n				ŋ	
Lateral Approximant								l					
Retroflex Approximant								ɭ					
Glide	ɹ	w								j			

State of the Glottis

Voiceless

Voiced

The consonants in each of the following pairs are alike in some respects, but different in others. Specify the resemblances and differences. Example: [p] and [b]. Both are bilabial. Both are stops. [p] is voiceless, [b] is voiced.

- [z] and [d]
- [s] and [d]
- [t] and [k]
- [v] and [g]
- [b] and [β]
- [v] and [β]
- [b] and [v]
- [s] and [ʃ]

Manner of Articulation	Place of Articulation												
	Bilabial		Labio dental		Inter dental		Alveolar		Alveo-palatal	Palatal	Velar	Glottal	
Stop	p	b					t	d			k	g	ʔ
Fricative			f	v	θ	ð	s	z	ʃ	ʒ			h
Affricate									tʃ	dʒ			
Nasal		m						n				ŋ	
Lateral Approximant								l					
Retroflex Approximant								ɭ					
Glide	ɹ	w								j			

State of the Glottis

Voiceless

Voiced

70. Insert these affricates in the appropriate places on the following chart: [tʃ], [dʒ], [tʂ], [dʑ].

bilabial	labio-dental	dental	alveolar	post-alveolar	palatal	velar	uvular	pharyngeal	glottal

إدراج AFFRICATES في الأماكن المناسبة على الشكل التالي

Manner of Articulation	Place of Articulation												
	Bilabial		Labio dental		Inter dental		Alveolar		Alveo-palatal	Palatal	Velar	Glottal	
Stop	p	b					t	d			k	g	ʔ
Fricative			f	v	θ	ð	s	z	ʃ	ʒ			h
Affricate									tʃ	dʒ			
Nasal		m						n				ŋ	
Lateral Approximant								l					
Retroflex Approximant								ɭ					
Glide	ɹ	w								j			

State of the Glottis

Voiceless

Voiced

- Phonetics-4-
- **Fourth Class-Vowels**

- You'll recall that consonants are grouped according to certain "dimensions": Place of articulation, manner of articulation, etc.

• عليك أن تتذكر بأن يتم تجميع الحروف الساكنة وفقا "للأبعاد" معينة: مكان التعبير، وطريقة التعبير، الخ.

- Vowels can also be grouped according to the dimensions along which they vary.

• ويمكن أيضا تصنيف حروف العلة وفقا للأبعاد على حسب طول الاختلاف

- The Language Construction Kit lists these dimensions as Height, Frontness, Roundedness,

• يسرد بناء اللغة مجموعة قوائم لهذه الأبعاد والارتفاع والإستدارة والأمامية

• الارتفاع Height

- How high is the tongue – i.e., how close to the roof of the mouth? This is usually divided into three positions, quite creatively named "High," "Mid," and "Low." :-) Say "Bee" or "You." That is high. Say "Cat" or "Father." That is Low. Say "Say" or "Show." That is Mid.

• كيف هو ارتفاع اللسان - أي، كيف قريبة من سقف الفم؟ وعادة تنقسم إلى ثلاثة مواقع إبداعية للغاية تسمى "عالية"، "متوسط"، و"منخفضة" :-). قل "نحلة" أو "أنت". هذه مرتفعة. قل "قطة" أو "أب". وهذه منخفضة. وقل "قال" أو "ظهر". وهذا هو متوسط.

- Frontness

- What part of the tongue is involved; that is, what part is raised or lowered? Is it the part close to the front of the mouth, the back, or the center? These are ever-so-cleverly classified as "Front," "Central," and "Back." Front vowels are heard in "Bee," "Snake," and "Cat." Back vowels are heard in "You," "Show," and "Father." English has only two (some would lump them together and say only one) mid vowels.

● ما هو الجزء الذي يشارك اللسان وما الجزء الذي يرتفع أو ينخفض؟ هل هو في الجزء الأمامي من الفم، أو الخلفي أو الوسط؟ ودائما ما تصنف هذه بذكاء بأنها "أمامية"، "مركزية"، و "خلفية". تسمع أحرف العلة الأمامية "نحلة"، "أفعى"، و "قطة". وتسمع أحرف العلة الخلفية في "أنت"، "تظهر"، و "أب". الانجليزية لديها اثنين فقط (بعضها مقطوع وتقال فقط واحدة) لحروف العلة بالمنتصف

- Essentially, it's the same sound but is classified as to whether it's used in a stressed or unstressed syllable.

● أساسا، انها نفس الصوت ولكن يتم تصنيفها ما إذا كانت تستخدم في مقطع لفظي ومؤكد أم لا.

- For stressed syllables, the mid vowel is that which you hear in "Shut Up." The same sound, in an unstressed syllable, is the famous "Schwa Sound," which all English vowels very sneakily mutate into whenever you don't bother to put syllable stress on them.

● المقاطع المشدده وأحرف العلة في المنتصف والتي تسمع في "أخرس". نفس الصوت، وذلك في مقطع غير مشدد، وهو شهير "صوت Schwa"، وتتحول خلسة كلما كنت لا تكثرث بفرض المزيد من الضغوط على المقطع اللفظي لها.

- It's the sound of the first syllable in "about," for one example.

● لأن الصوت في المقطع الأول لـ "حول"، لمثال واحد.

- Roundedness

- In pronouncing these vowels, your tongue can't do it all alone; the position of the lips is also a consideration.

● في نطق الحروف المتحركة - لا يمكن للسان أن يفعل كل شيء لوحده

- Compare "See" and "Sue." Both have High vowels; "See" has a Front vowel and "Sue" a back vowel.

● قارن "رؤية" و "سو". لكل منهما حروف علة عليا؛ "رؤية" لديها حرف علة أمامي و "سو" حرف علة خلفي

- What else differentiates them? It's the lip-rounding; for "See" you pull the corners of your mouth back tightly while for "Sue" you round them into a nice little "O"

● وماذا يفرق بينها؟ انها تدوير الشفاه - لـ "رؤية" تسحب زوايا الفم بإحكام مرة أخرى في حين لـ "سو" تدار الـ "O" صغيرة لطيفة

- **تلميح: Hint:**

- All vowels involve free passage of lung air through the upper vocal tract.

● كل حروف العلة تنطوي على حرية مرور الهواء من خلال الرئة والمسالك الصوتية العليا.

- (This is what distinguishes them from consonants, for which, as you began to see in the last chapter, there is always some obstruction above the level of the larynx).

• ما يميز الحروف الساكنة، والتي بدأت ترى في الفصل الأخير، وهناك بعض الإنسداد فوق مستوى الحنجرة).

- The impediment to the airstream for vowels is located at the glottis, not in the supra-glottal tract: the vocal folds are in close enough contact for vibration to occur.

• العائق يقع أمام تيار الهواء لحروف العلة في المزمار، وليس فوق المزماري: والطيات الصوتية على اتصال وثيق بما فيه الكفاية للاهتزاز أن تحدث.

- The sound wave that this generates is amplified by the resonance of the cavities above the larynx.

• يتم تضخيم الموجة الصوتية التي تولد من قبل صدى التجاويف فوق الحنجرة.

- This means that vowels are normally voiced: “normally” because voiceless vowels are a possibility — they can best be thought of as whispered vowels.

• و عادة هذا يعني أن أحرف العلة: "طبيعية" لأن حروف العلة لا صوت له لتعتبر ممكنه - ومن الأفضل أن ننظر لحروف العلة المهموسه

- Although the vocal folds aren't actually vibrating for these, there's still sufficient constriction at the glottis for the airstream to be impeded and for turbulence (i.e. a sound wave) to be generated — you can feel this constriction if you say a few vowels in as loud a whisper as you can.

• بالرغم أن الطيات الصوتية في الواقع لا تهتز ولا يزال هناك ما يكفي من انقباض في المزمار لتيار الهواء إلى الإعاقة والاضطراب (أي موجات صوتية) إلى أن أنشأت - وتشعر بالانقباض إذا كنت تقول بضع حروف العلة عال الهمس

• **VOWELS** حروف العلة

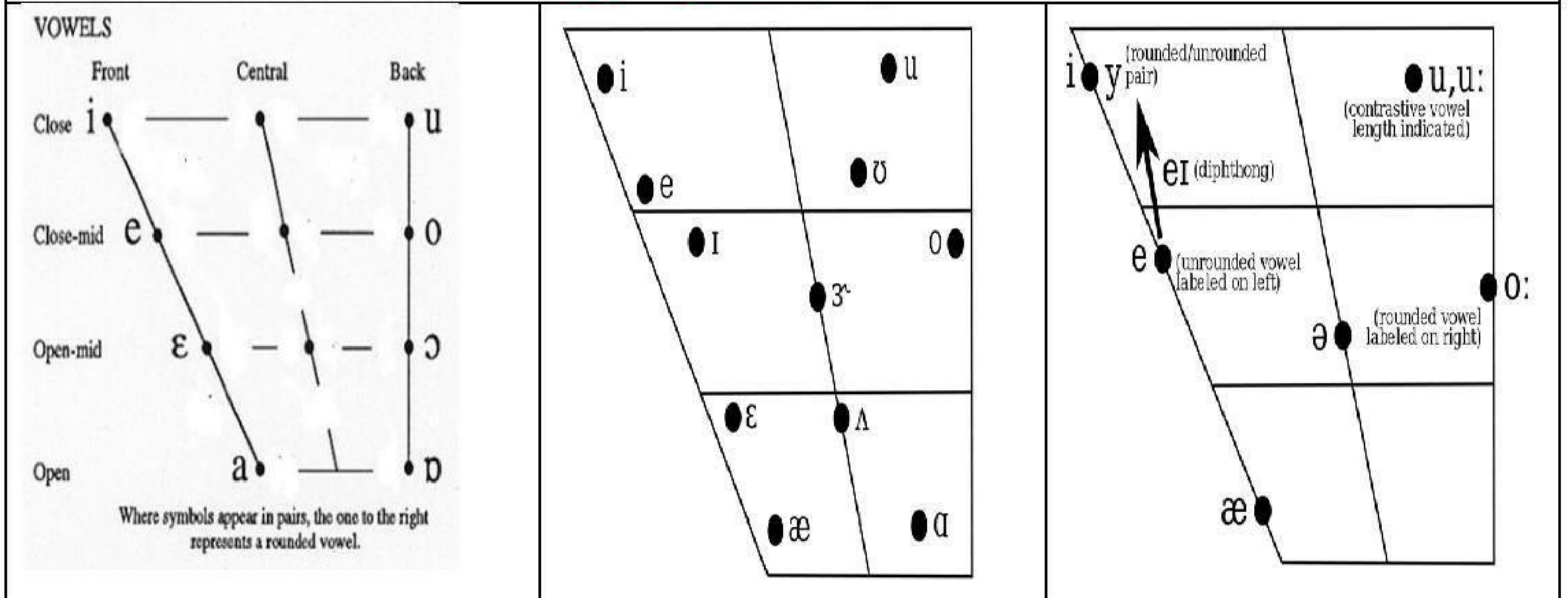
• They are sounds in which there is no obstruction to the flow of air as it passes from the larynx to the lips

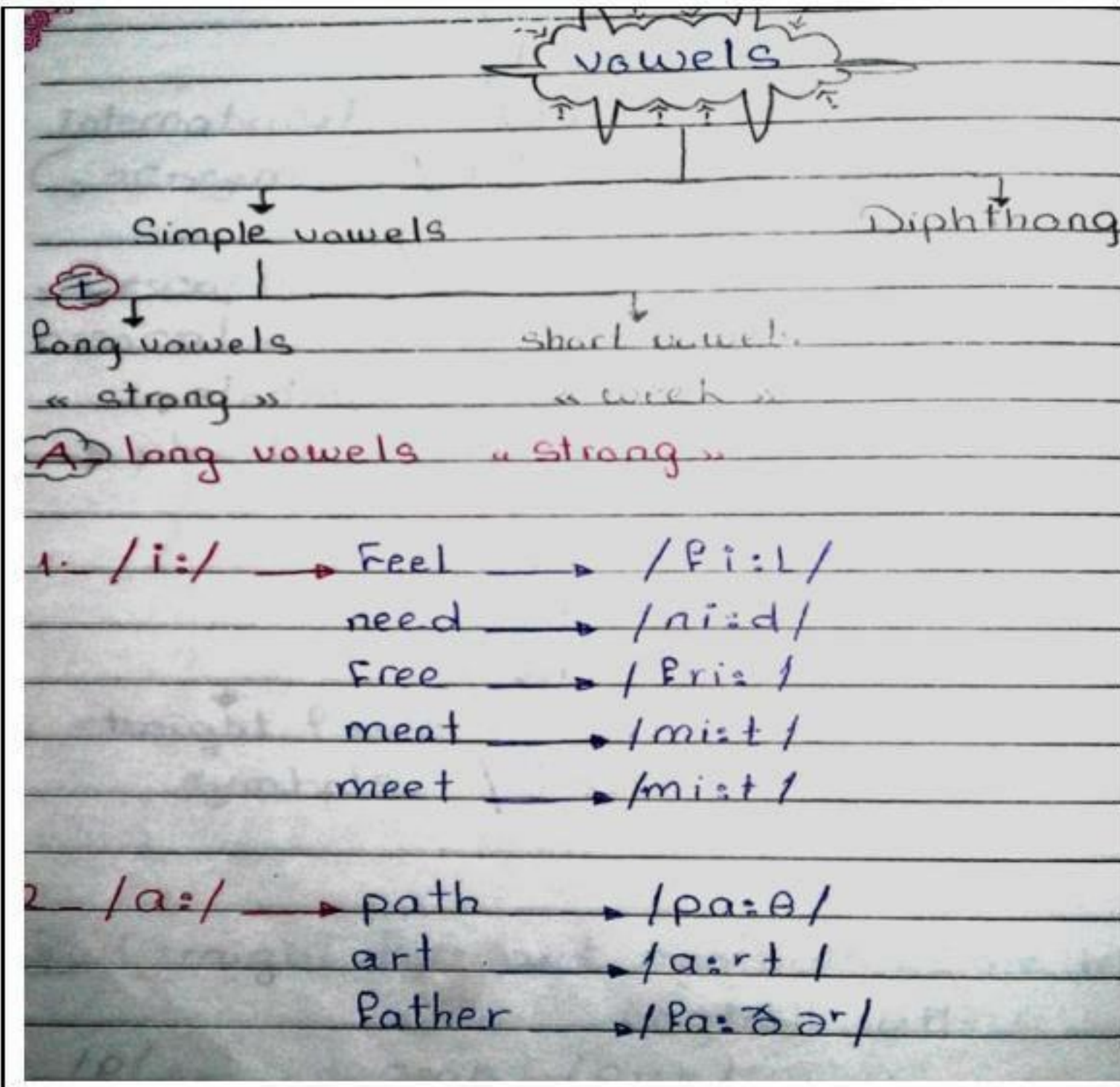
• وهي الأصوات التي لا يوجد فيها أي عائق أمام تدفق الهواء لأنه يمر من الحنجرة إلى الشفاه

• They are classified on the basis of a close-open and front-back diagram.

• وهي مصنفة على أساس مخطط قريب من مفتوحة وأمامية.

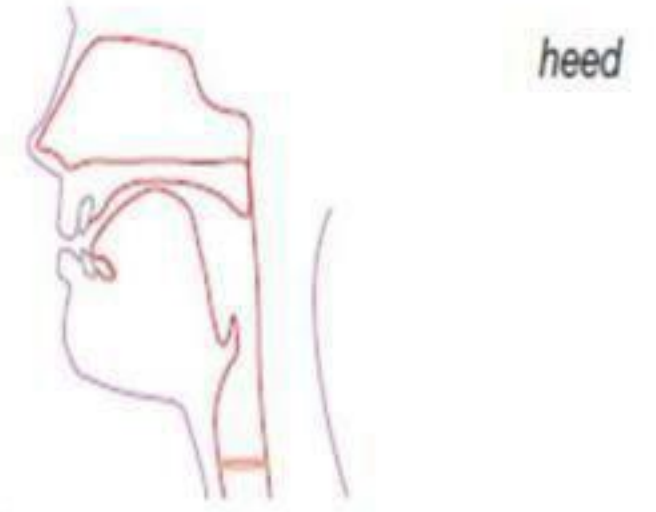
• **Vowel chart** الرسم البياني لحروف العلة





Classifying vowels is in large part a matter of specifying tongue positions. Here is the diagram for *heed* (*i*-type vowel). The surface of the tongue is high in the mouth — close to the hard palate, but not close enough for the airflow to be impeded, which would turn the vowel into a consonant.

Fig. 7



[i] is said to be a high vowel.

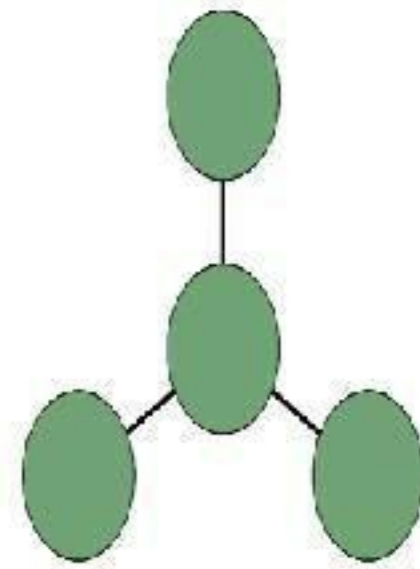
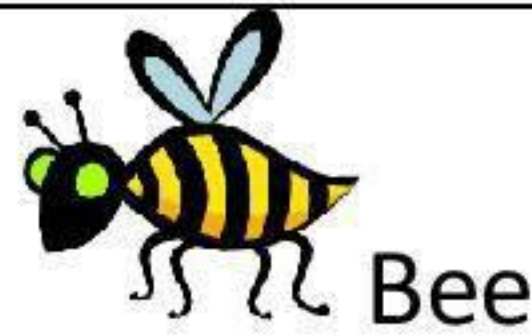
For *had*, the tongue is low in the mouth — almost flat; the mouth is much more open inside than for *heed*.

Fig. 8



[a] is said to be a low vowel.

• صوت الطويل Long E Sound



Feet

3 /ɔ:/ → all → /ɔ:l/
 Pour → /pɔ:ɹ/
 walk → /wɔ:k/
 bought → /bɔ:t/

4 /u:/ → refuse → /refju:z/
 Soup → /su:p/
 pool → /pu:l/

5 /ɜ:ɹ/ → girl → /gɜ:ɹl/
 bird → /bɜ:ɹd/
 earth → /ɜ:ɹθ/

Now the [u] of *who'd* is also a high vowel. What makes it different in quality from [i]?

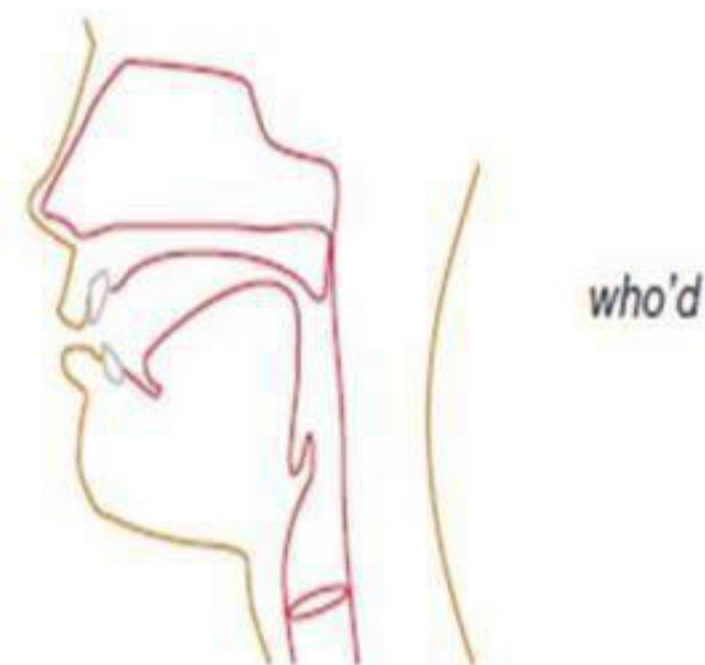


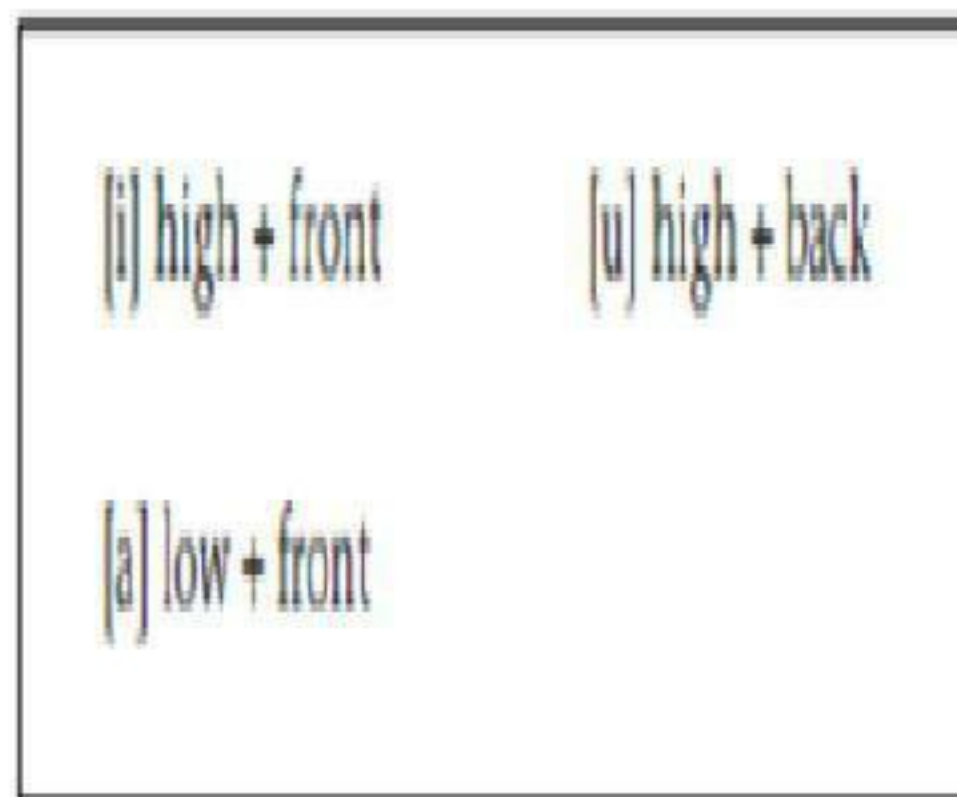
Fig. 9

B. short vowels

1 /ɪ/ → hit → /hɪt/
 This → /ðɪs/
 exam → /ɪgzæm/

2 /e/ → nest → /nest/
 enter → /entəɹ/

Fig. 10



3 /æ/ → cat → /kæt/
 hat → /hæt/
 and → /ænd/

4 /ʌ/ → but → /bʌt/
 gun → /gʌn/
 duck → /dʌk/

3 /æ/ → cat → /kæt/

hat → /hæt/

and → /ænd/

4 /ʌ/ → but → /bʌt/

gun → /gʌn/

duck → /dʌk/

5 /ɒ/ → dog → /dɒg/

shop → /ʃɒp/

strong → /strɒŋ/

6 /ʊ/ → put → /pʊt/

look → /lʊk/

books → /bʊks/

box → /bɒks/

7 /ə/ → aplay → /əpleɪ/

again → /əgeɪn/

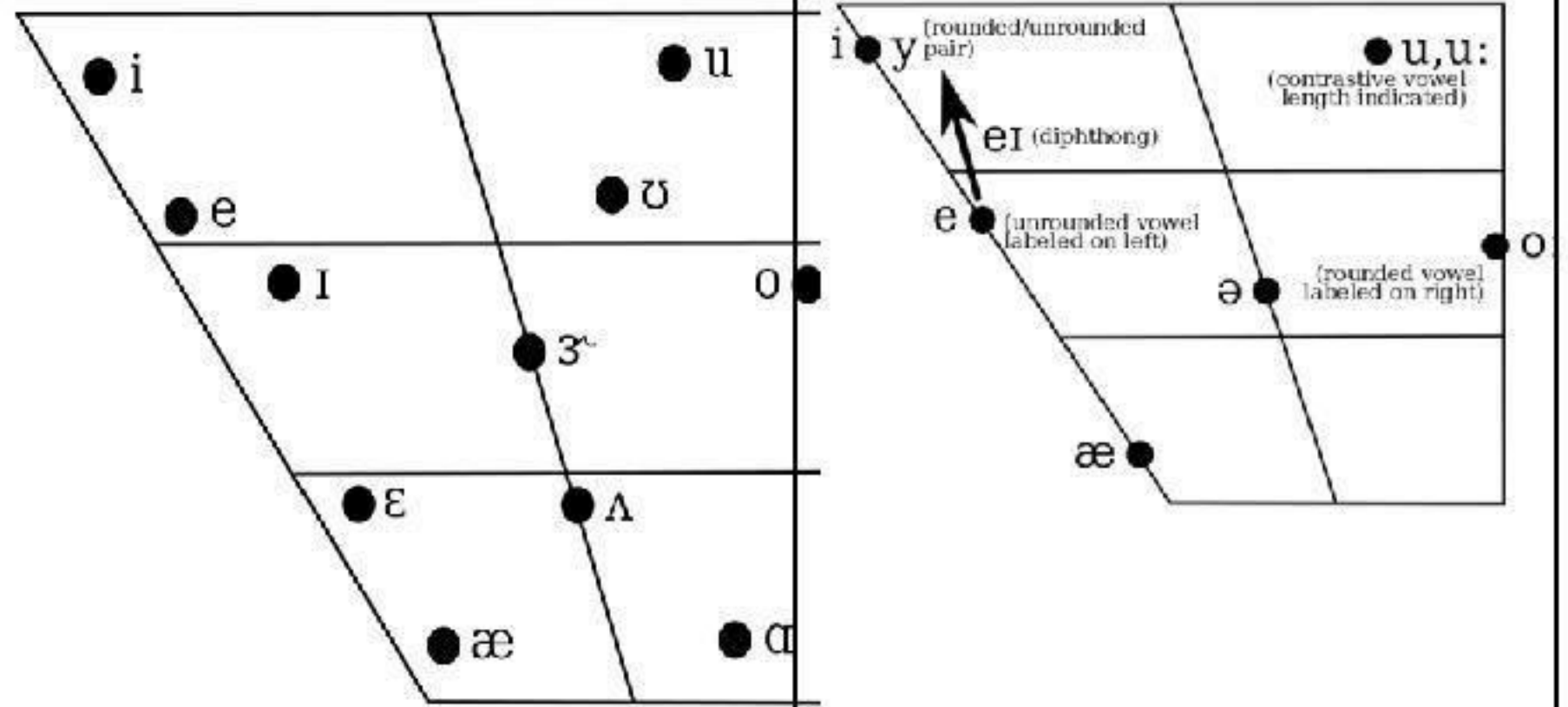
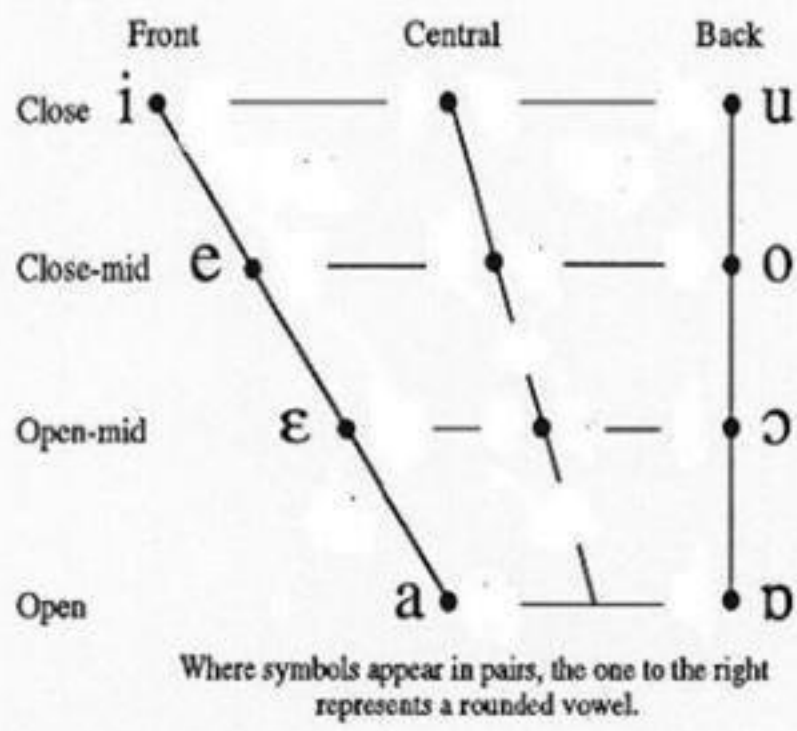
asleep → /əslɪ:p/

apartment → /əpa:rtmənt/

Again without looking at the text, say whether the following statements are true or false. Correct any that are false.

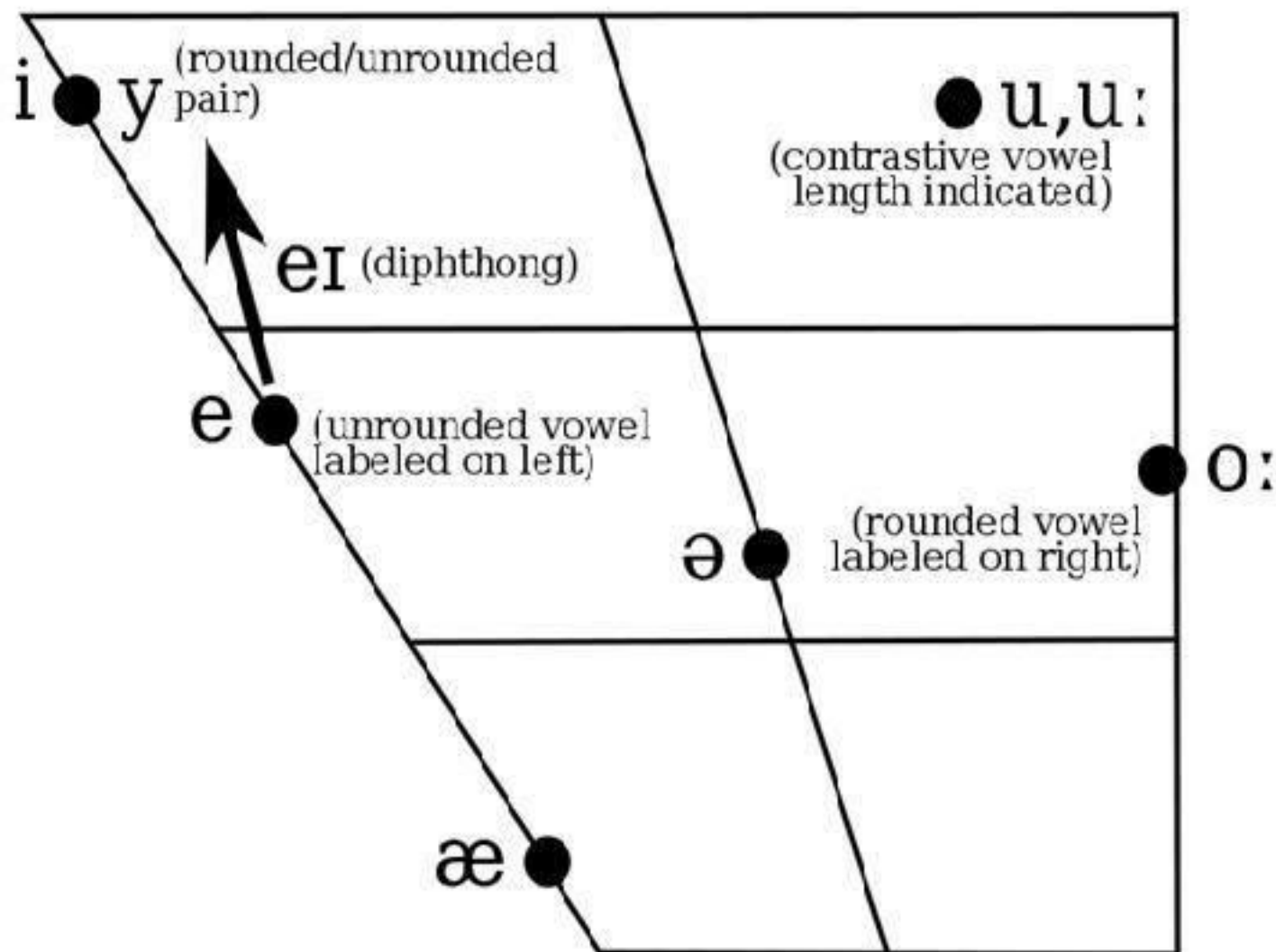
- a. [a] is a high back vowel.
- b. [i] is a high front vowel.
- c. [u] is a low back vowel.
- d. [a] is a low front vowel.

VOWELS

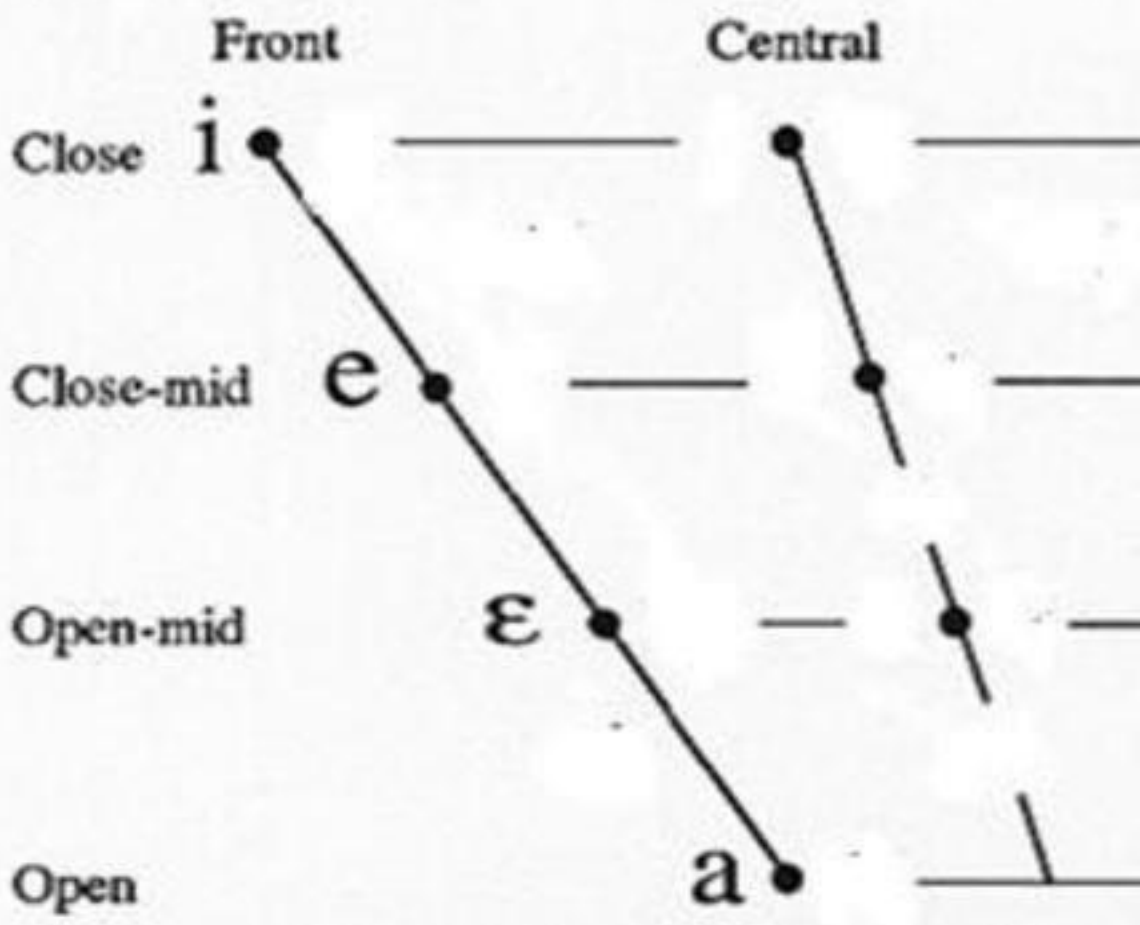


Practise using the alternative terminology:

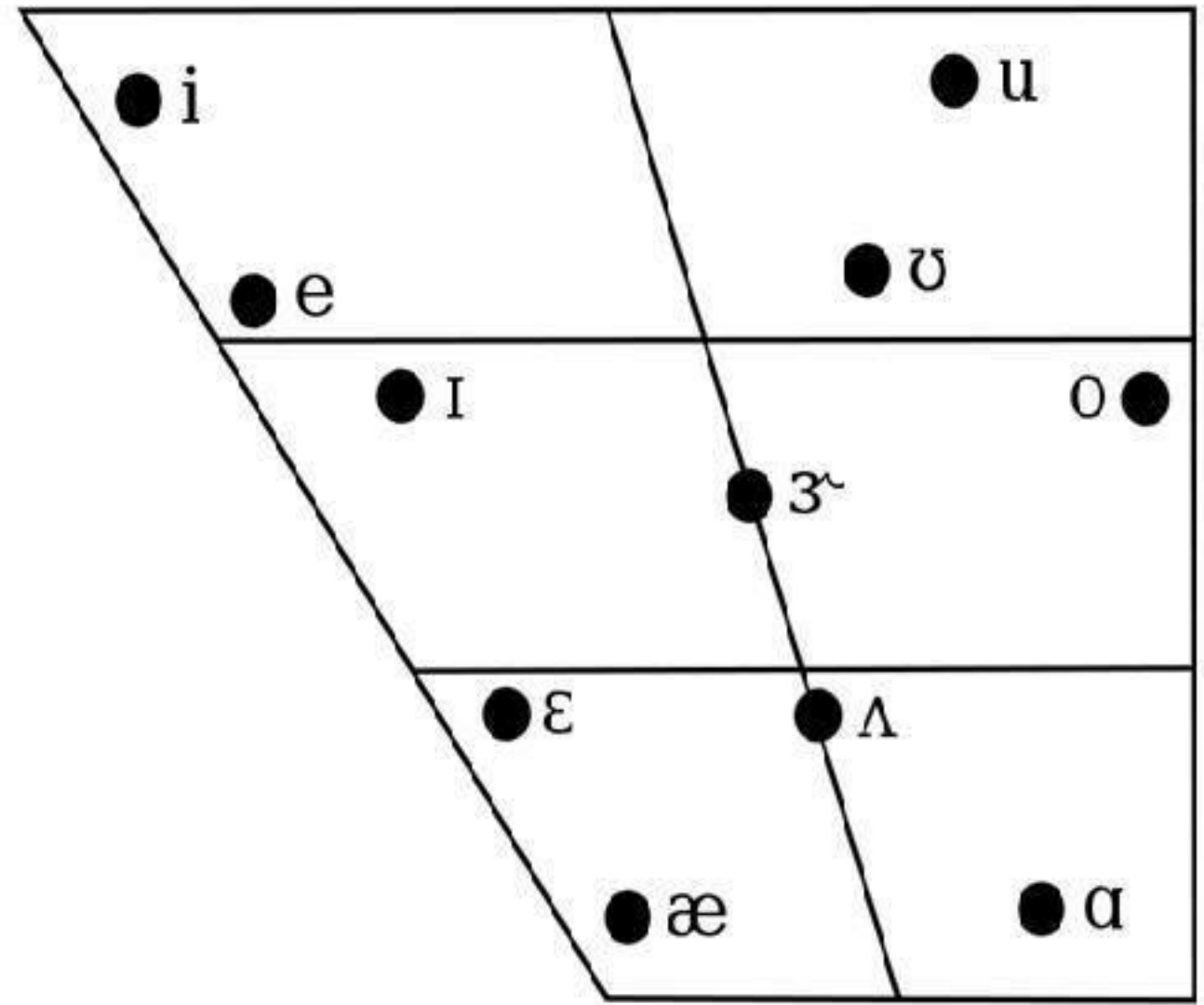
- a. Which is [i], open or close?
- b. Which is [u], open or close?
- c. Which is [a], open or close?



VOWELS

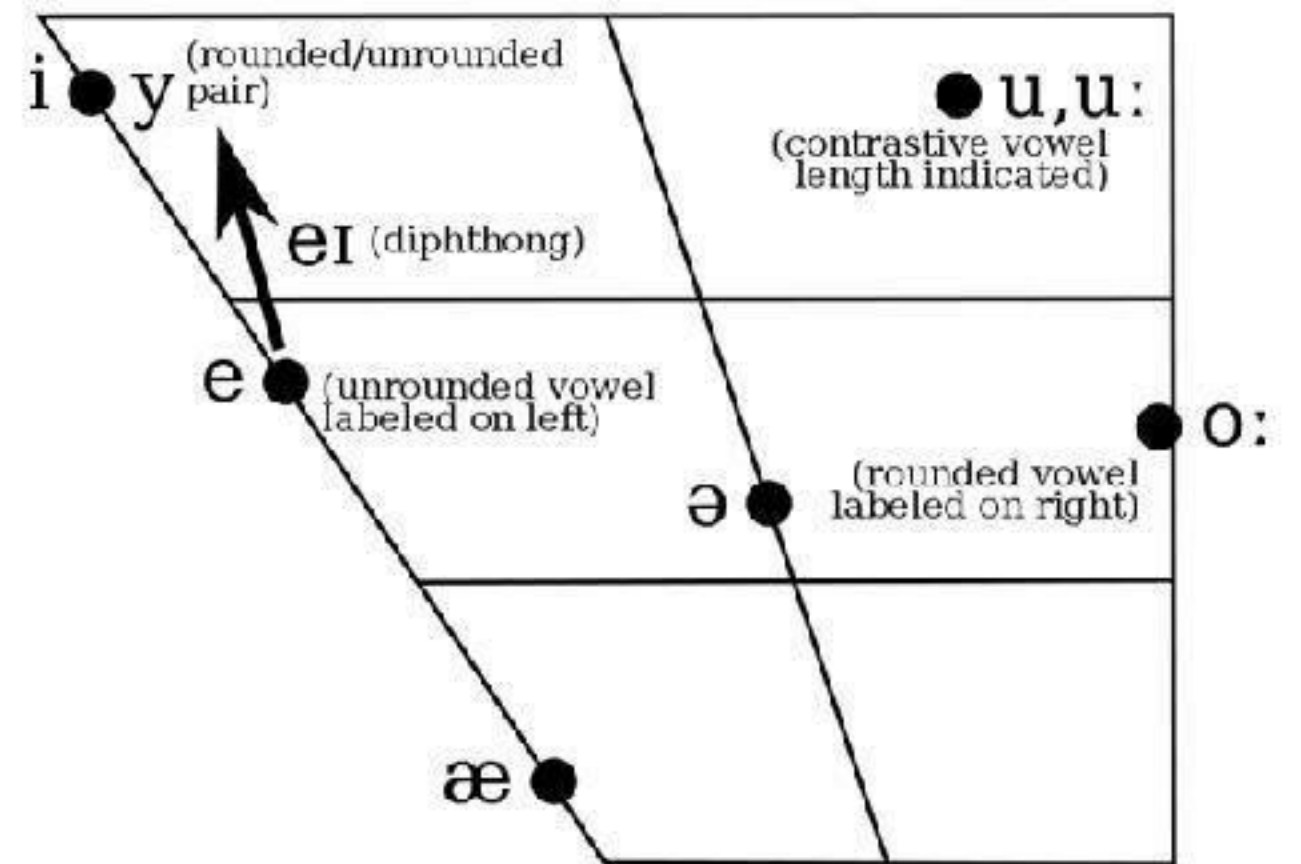


Where symbols appear in pairs, the one to the right represents a rounded vowel.

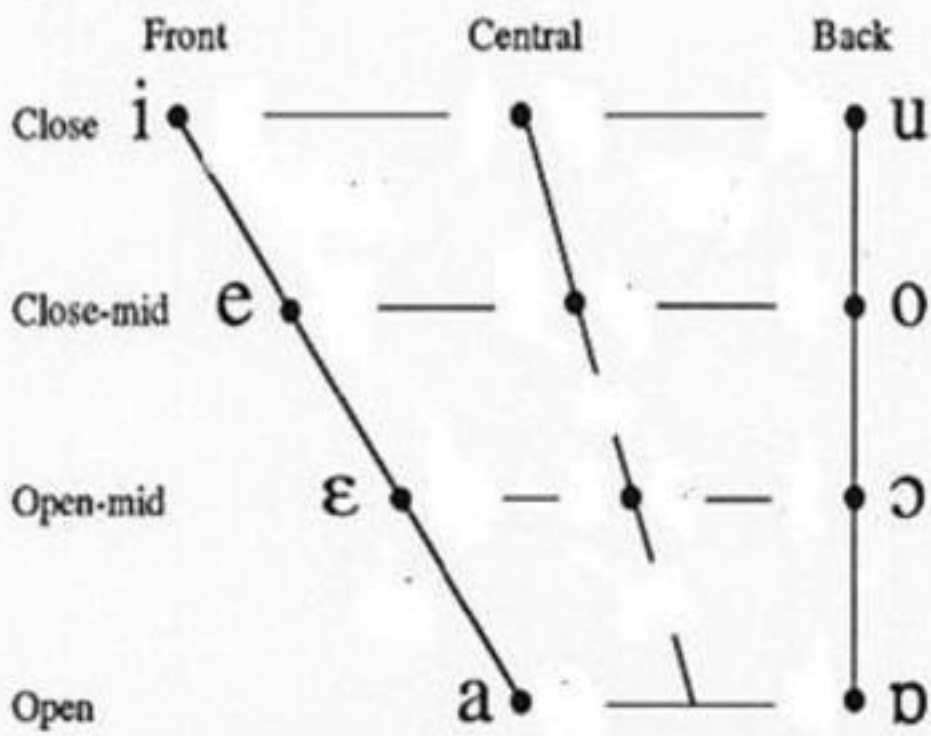


Match the articulatory terms in the first column with the descriptions in the second column

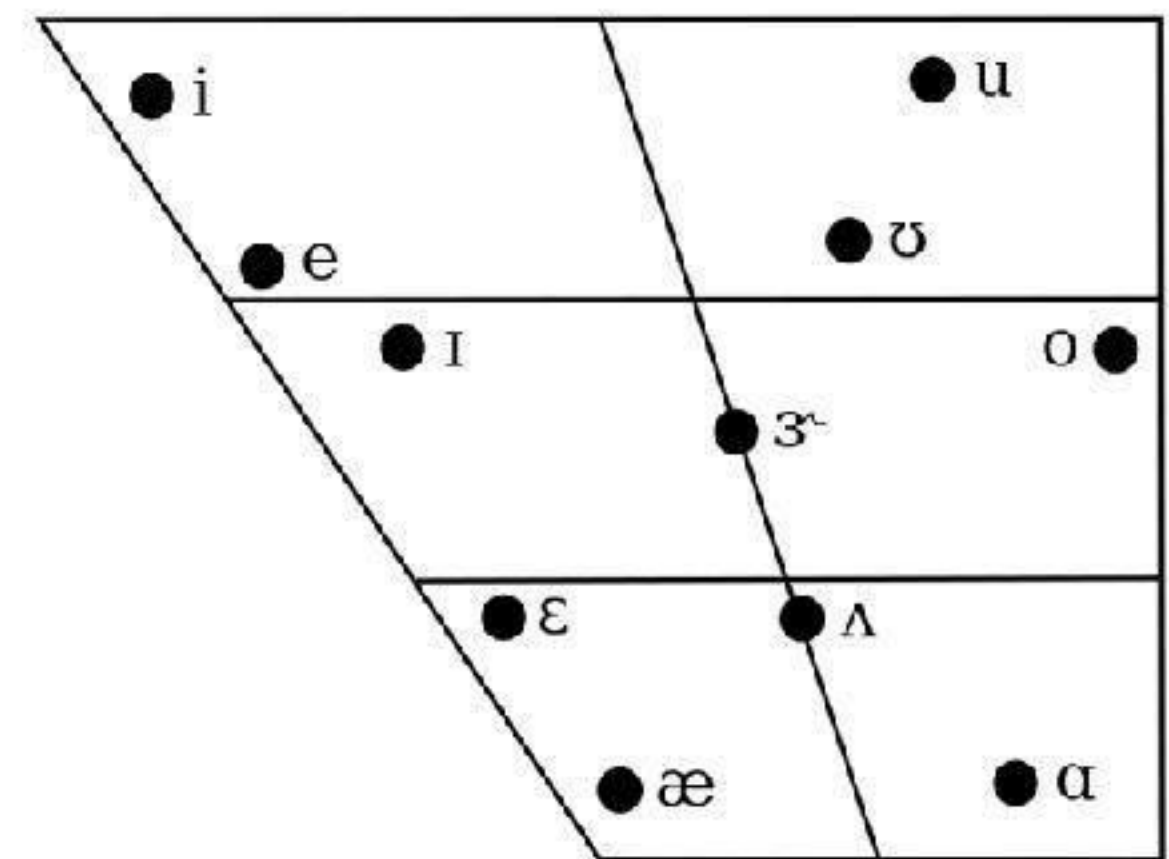
- a. low "surface of tongue raised towards hard palate"
- b. open "tongue advanced"
- c. front "tongue retracted"
- d. high "narrow oral cavity"
- e. back "tongue flat"
- f. close "wide oral cavity"



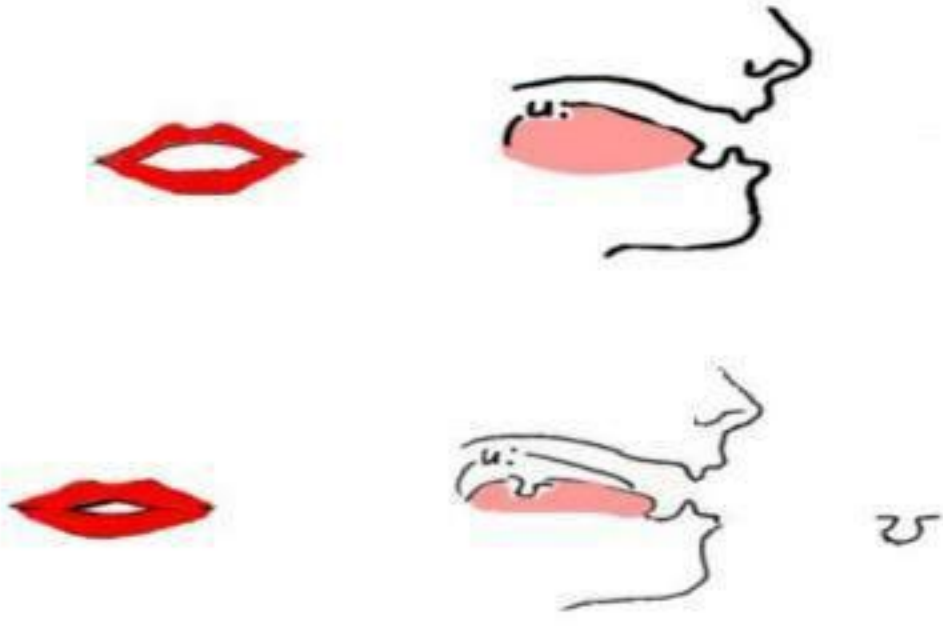
VOWELS



Where symbols appear in pairs, the one to the right represents a rounded vowel.



يرفع منتصف اللسان نحو اللوحة اللينة، والشفاه محايدة.



The long sound – you, too & blue

الصوت طويل – أنت – أيضا - أزرق

The short sound – Good, would & wool

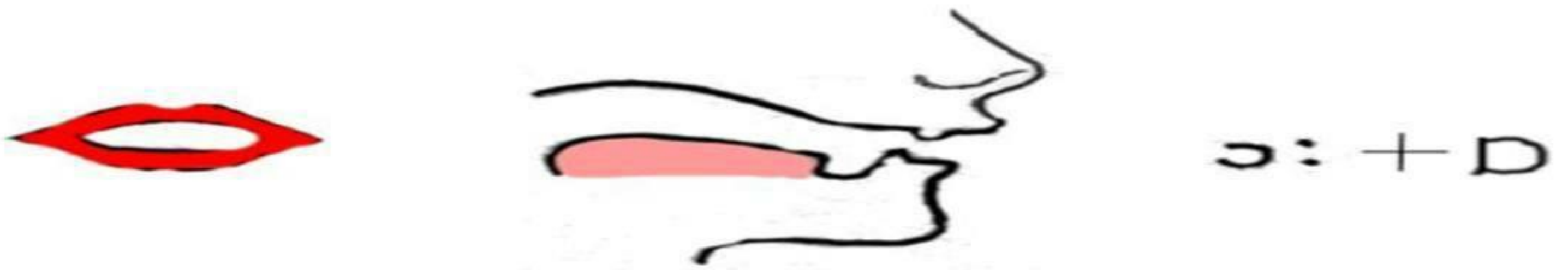
الصوت قصير - جيد - سوف - صوف

The lips are rounded and the centre and back of the tongue is raised towards the soft plate.

الشفاه مدورة ووسط وخلف اللسان مرفوعة نحو اللوحة لينة.

For the longer sound the tongue is raised higher and the lips are more rounded.

للحصول على صوت أطول يرفع اللسان أعلى والشفاه مقربة أكثر.



Made with rounded lips and tongue slightly raised at the back

تعمل من الشفاه المدورة واللسان بارتفاع طفيف في الخلف

The long sound– door, four & more

الصوت طويل - باب - أربعة - أكثر

The short sound – hot, clock and what

الصوت قصير - ساخن، ساعة - ما

Two of the vowels do not have long sounds

اثنين من أحرف العلة ليس لديها أصوات طويلة



This sound is made with the mouth spread wide open. It is found in – cat, man, apple & ran

جعلت الصوت بالفم ينتشر مفتوح وواسع . ووجدت في – قط - رجل - تفاح - ركض



The sound of 'e' is found in – wet, left, when & tell.

وجدت على صوت "E" في – رطب – يسار - متى - أقول

Like the sound for 'a' it is a short sound that has no long version.

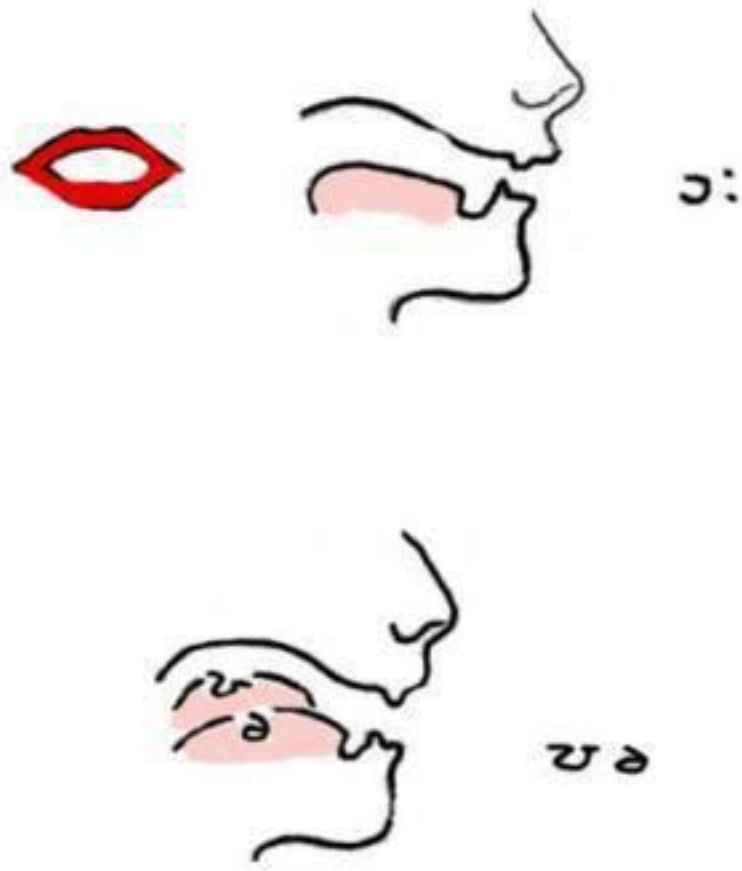
مثل صوت ل"أ" وهو صوت قصير لا يوجد صيغة طويلة

The vowel sounds we have just reviewed make up the rest of the diphthongs etc. that come next

حرف العلة أصوات استعرضناها تماما لتشكيل إدغامات وما تبقى الى الخ - والتالي

• Diphthongs, Triphthongs & Glides

- Diphthongs are combinations of two sounds-
• الإِدغام هي مزيج من اثنين من الأصوات
- English has 8 diphthongs
• تحتوي الإنجليزية على 8 إدغامات-
- Triphthongs are combinations of three sounds-
• Triphthongs هي مزيج من ثلاثة أصوات
- English has 1 triphthong (a diphthong + a schwa sound)
• الإنجليزية لها 1 triphthong- (أ إدغام + صوت schwa)
- Glides are sounds made when the tongue moves from one position to another.
• Glides هي أصوات عملت بحركة اللسان وانتقلت من وضع لآخر



Here we have three sounds;

هنا لدينا ثلاث أصوات؛

The sounds from 1) for 2) tour 3) go

أصوات من 1) ل 2) جولة 3) تذهب

Two of these sounds are diphthongs, combinations of vowels.

اثنين من هذه الأصوات إدغامات، مزيج من حروف العلة.

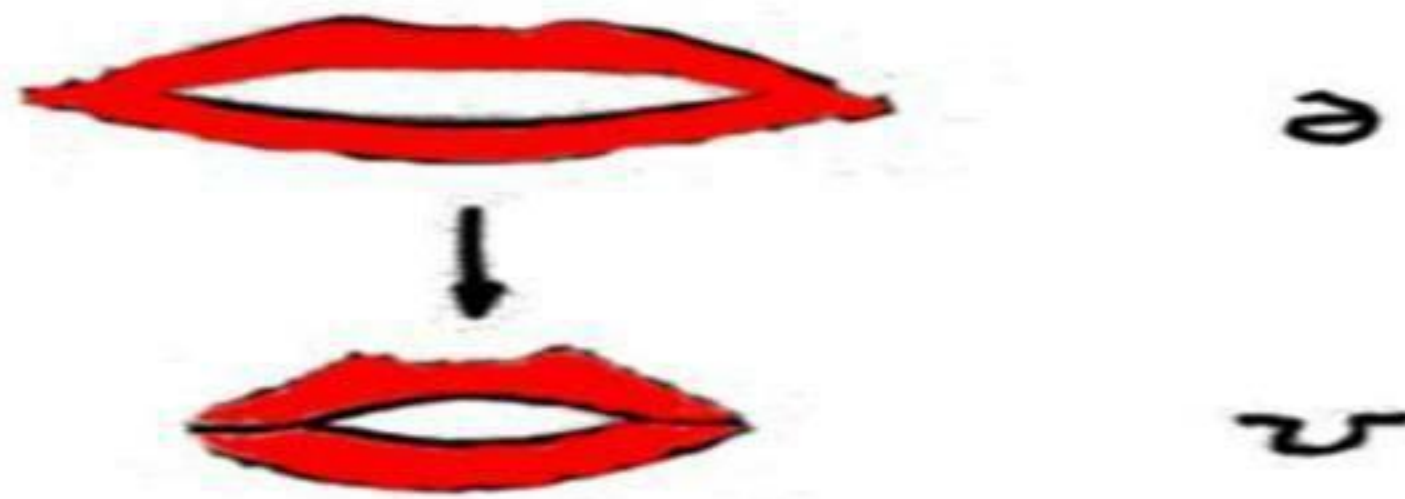
Diphthongs are made by sliding the tongue for one position to another - this is known as a glide.

الإدغامات تتم من قبل انزلاق اللسان لموقع واحد للآخر - وهذا يعرف بوصفه انزلاق.



This diphthong is found in – hay, date, scrape & vein.

الادغام وجد في – قش- تاريخ – كشط- ويريد.



Here two more pure vowels are combined to make a sound.

يتم الجمع لاثنتين من حروف العلة الخالصة لعمل الصوت.

This sound is like saying the letter 'O'.

هذا الصوت هو مثل قوله لحرف "O".

It begins with a er (schwa) and moves towards the 'oo' sound found in good.

هي تبدأ مع ال (schwa) وتتحرك باتجاه الصوت "س س" ووجدت في حالة جيدة.

To make /aʊ/ add a short /ʊ/ after the long /æ/ sound.



Words like cow, down, ground and town all contain this sound.

كلمات مثل - بقرة - أسفل - أرض - مدينة تحتوي على كل هذا الصوت
(The a: is also used to make this diphthong)

يستخدم أ: لجعل هذه إدغام

Diphthongs are combinations of pure vowels.

الإدغامات هي مزيج من حروف العلة النقية.

a: + I = 'ai' - tie, buy, height & night

e + I = 'ei' - way, paid & gate

o: + I = 'oi' - boy, coin & coy

e + = e - where, hair & care

I + = I - here, hear & beer

- **Phonetics & Phonology**

- **5th Class**

- **Phonetics**

The Study of the way Humans make, Transmit, and Receive Sounds

الصوتيات: دراسة الطريقة التي تجعل البشر لإرسال أو واستقبال الأصوات

- **Phonology -**

the study of sound systems of languages

علم الأصوات- دراسة الأنظمة الصوتية للغات

- **Phoneme –**

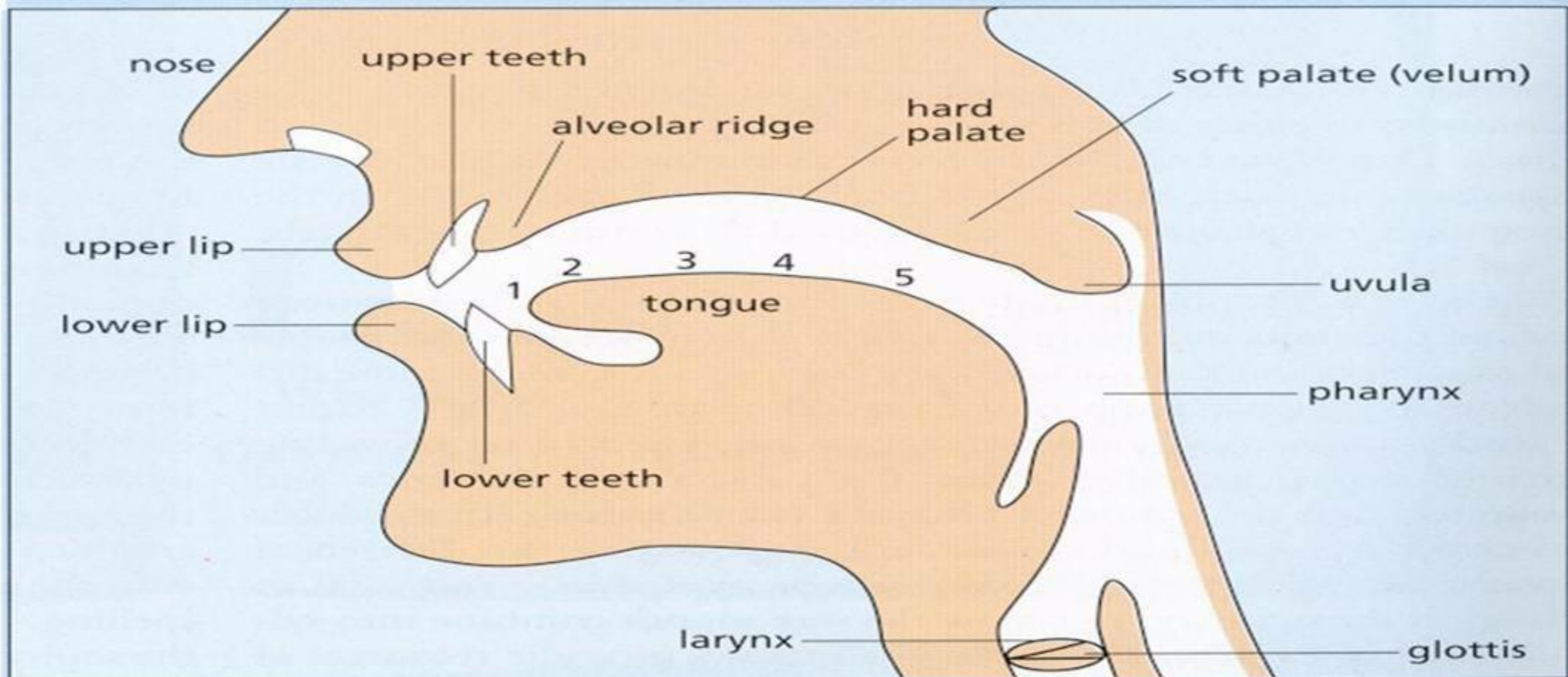
A phonological segment that can be phonetically predicted by a rule – /b/ in bit and /p/ in pit.

الفونيمة : جزء فونولوجي يمكن أن يتنبأ صوتيا بواسطة قاعدة -

The Organs of Speech and Articulation أجهزة الكلام والنطق

THE ORGANS OF ARTICULATION

The diagram shows the anatomical location of the vocal organs involved in the description of English vowels and consonants. It is not a complete representation of all the vocal organs – the lungs, for example, are not shown.



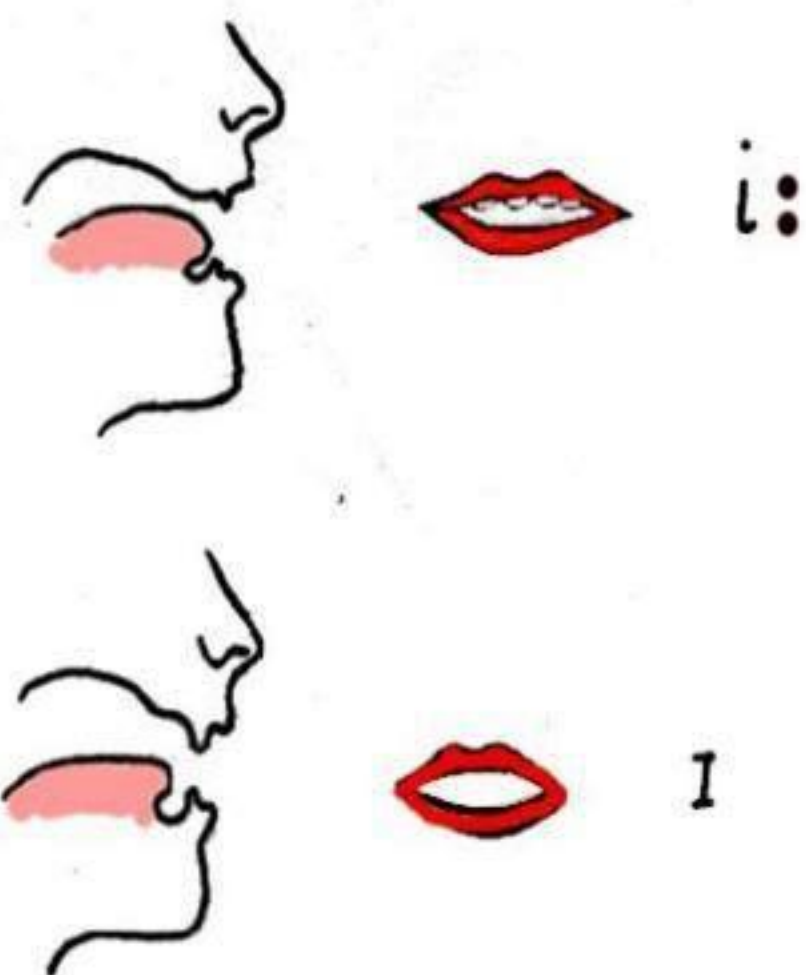
Languages are made up of vowels and consonants sounds يتم إجراء اللغات لأحرف العلة والأصوات الساكنة	English consists of 44 sounds (20 vowels and 24 consonants) الإنجليزية تتكون من 44 من الأصوات (20 العلة و 24 للحروف الساكنة)
--	---

<u>Vowels</u> حروف العلة	
Most vowel sounds are modified by the shape of the lips. (rounded / spread / neutral) يتم تعديل حرف العلة بواسطة شكل الشفاه لمعظم الأصوات مدورة / منتشرة / محايدة	
Sounds are made by vibrating the vocal cords (voicing). يتم إجراء الأصوات بواسطة اهتزازات الأحبال الصوتية (معربا).	

Vowels can be ويمكن أن تكون حروف العلة	
single sounds وحيدة الأصوات	monophthongs or pure vowels
Double sounds مزدوجة الأصوات	Diphthongs
Triple sounds ثلاثية الأصوات	Triphthongs

Pure vowels usually come in pairs consisting of long and short sounds

أحرف العله النقية عادة ما تأتي في شكل أزواج تتألف من أصوات طويلة وقصيرة



- This is found in the word tea. The lips are spread and the sound is long

تم العثور على هذه في كلمة "شاي". وتنتشر على الشفاه، والصوت طويل

- This is found in the word hip. The lips are slightly spread and the sound is short

تم العثور على هذه في كلمة "ورك". وتنتشر على الشفاه، والصوت قصير

The tongue tip is raised slightly at the front towards the alveolar. In the longer sound the tongue is raised higher.

يتم رفع طرف اللسان قليلا في الأمام - وعلى المدى يتم رفع الصوت باللسان لأعلى.

The most common sound in English – the Schwa

الصوت الأكثر شيوعا في اللغة الإنجليزية - Schwa



- This sound is made by relaxing the mouth and keeping your lips in a neutral position and making a short sound.

• يتكون هذا الصوت عن طريق التخفيف من الفم وحفظ شفتيك في موقف حيادي

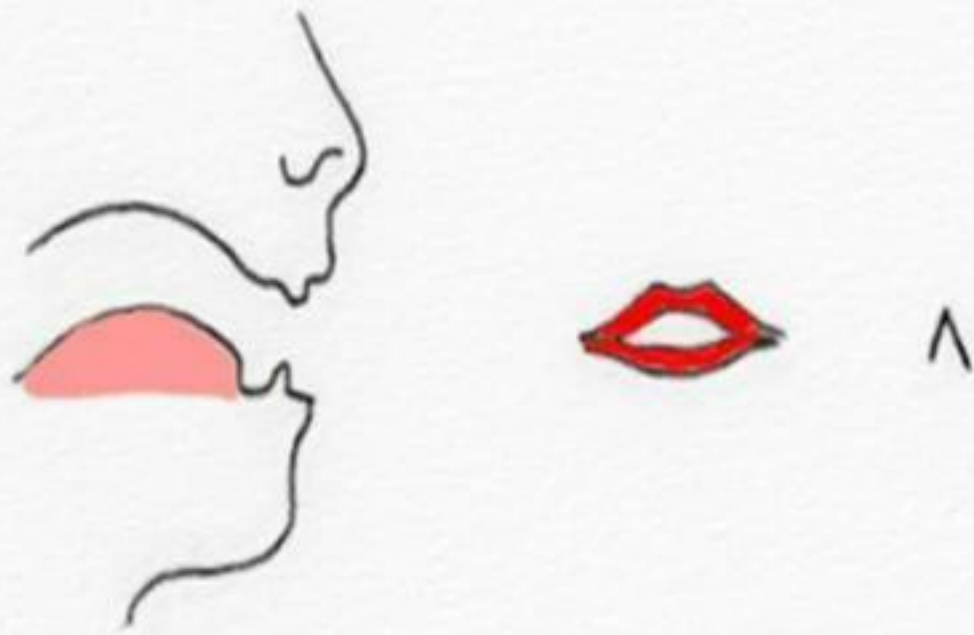
وجعل الصوت قصير.

- It is found in words like paper, over, about, and common in weak verbs in spoken English.
- وجدت في كلمات مثل ورقة، على، عن، ومشاركة في الأفعال الضعيفة في اللغة الانجليزية المنطوقة.



- This sound is the long form of the schwa sound. It is found in words like thirteen and bird. The mouth is relaxed and lips are neutral

• هذا الصوت مطول ك schwa. ووجدت في كلمات مثل 13- طير. والفم مريح والشفه حيادية



This is the short sound – up, cut & butter

هذا الصوت القصير هو فوق - قطع - زبدة

This is the long sound – car, fast & dark

هذا الصوت الطويل هو - سيارة، سريع - ظلام

The centre of the tongue is raised towards the soft plate, the lips are neutral.

- Phonetics & Phonology-6th Class

- Phonetic Transcription **النسخ الصوتية**

- **The Meaning of Phonetic Transcription**

- **معنى النسخ الصوتية**

- Phonetic transcription (or phonetic notation) is the visual representation of speech sounds (or phones).

- **النسخ اللفظي (أو التدوين الصوتي) هو تمثيل مرئي للأصوات الكلام (أو الهوائف).**

- The most common type of phonetic transcription uses a phonetic alphabet, e.g., the International Phonetic Alphabet.

- **النوع الأكثر شيوعاً من النسخ لفظي يستخدم أبجدية صوتية، على سبيل المثال، الأبجدية الصوتية الدولية**

THE INTERNATIONAL PHONETIC ALPHABET (revised to 1993)

CONSONANTS (PULMONIC)

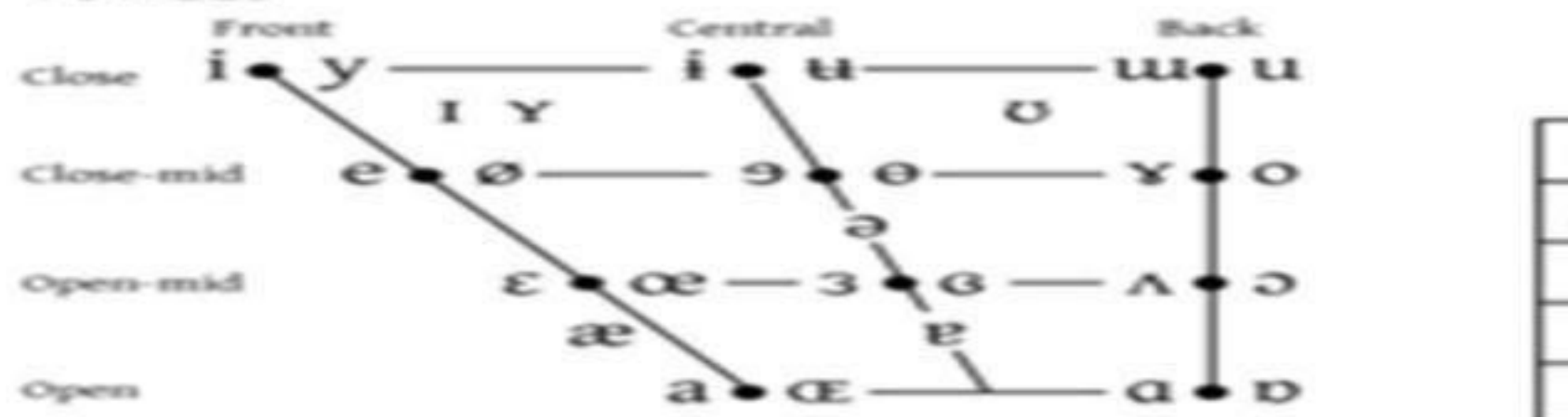
	Bilabial	Labiodental	Dental	Alveolar	Postalveolar	Retroflex	Palatal	Velar	Uvular	Pharyngeal	Glottal
Plosive	p b			t d		ʈ ɖ	c ɟ	k ɡ	q ɢ		ʔ
Nasal	m	ɱ		n		ɳ	ɲ	ŋ	ɴ		
Trill	ʙ			r					ʀ		
Tap or Flap				ɾ		ɽ					
Fricative	ɸ β	f v	θ ð	s z	ʃ ʒ	ʂ ʐ	ç ʝ	x ɣ	χ ʁ	ħ ʕ	h ɦ
Lateral fricative				ɬ ɮ							
Approximant		ʋ		ɹ		ɻ	j	ɰ			
Lateral approximant				l		ɭ	ʎ	ʟ			

Where symbols appear in pairs, the one to the right represents a voiced consonant. Shaded areas denote articulations judged impossible.

CONSONANTS (NON-PULMONIC)

Clicks	Voiced implosives	Ejectives
◌ ɸ Bilabial	ɓ Bilabial	◌ ʼ as in:
◌ ǀ Dental	ɗ Dental/alveolar	◌ pʼ Bilabial
◌ ǃ (Post)alveolar	ɟ Palatal	◌ tʼ Dental/alveolar
◌ ǁ Palatoalveolar	ɠ Velar	◌ kʼ Velar
◌ ǂ Alveolar lateral	ʄ Uvular	◌ sʼ Alveolar fricative

VOWELS



- There are two “golden rules” for transcription:

• هناك نوعان من "القواعد الذهبية" للنسخ:

1. Think of the pronunciation, not the spelling. Instead of letting yourself be mesmerized by the written form of the word, look away, or close your eyes, and ask yourself how you actually pronounce it.

• التفكير في النطق، ليس الهجاء. بدلا من السماح لنفسك مأخوذا من قبل الشكل الكتابي للكلمة - انظر بعيدا - أو أغمض عينيك - واسأل نفسك كيف تلفظ

- Among a thousand other pitfalls, this will help you to avoid inserting an [l] into your transcription of salmon, it will ensure that you transcribe the s of his with [z] not with [s], or the f of of with [v] not with [f], and it will prevent you from including the silent b of doubt in your transcription.

• من بين آلاف الأخرى العثرات - هذا سيساعدك على تجنب إدراج [L] في النسخ الخاصة بك - فإنه سيتم التأكد من تدوين (s) له مع [z] ليس مع نظيره [ق]، أو مع [V] ليس [و] وسوف تمنعك من بينها ب صامت من الشك في النسخ الخاصة بك.

2. Use one symbol for each identifiable sound.

• استخدام رمز واحد عن كل صوت محددة

- In many cases, the orthography (i.e. the spelling system) uses more than one letter in cases where a single symbol is required in a transcription: ps, sh, ch, tch are cases in point.

• في كثير من الحالات، والإملاء (أي نظام التدقيق الإملائي) يستخدم أكثر من حرف واحد في الحالات التي يشترط فيها رمز واحد في النسخ: ps، sh، ch، tch في حالات نقطة

- And a transcription, though it may be shorter, can convey more precise information than the orthographic form (the spelling): th corresponds to either [T] or [D]) and the notorious -ough to [ʌf], [u:],

[ə], [aʊ], [əʊ] or [ɒf] (enough, through, borough, bough, although, cough).

- والنسخ، وعلى الرغم من أنه قد تكون أقصر، ويمكن نقل معلومات أكثر دقة من النموذج الهجائي (الإملائي)

● **Broad and Narrow الواسعة والضيقة**

- Broad transcriptions التدوين الواسع
- Represent only contrastive sounds (phonemes)
 - تمثل الأصوات التقابليه فقط
- Enclosed in slashes: / /
 - الترافق المائل
- Generally use only alphabetic symbols
 - عموما استخدام فقط الرموز الأبجدية
- Narrow transcriptions
 - التدوين الضيق
- Represent phones
 - تمثيل الهوائف
- Capture as much phonetic detail as possible
 - النقاط التفاصيل الصوتية قدر الإمكان
- Enclosed in brackets: []
 - بين قوسين
- Can require use of diacritics
 - تتطلب استخدام علامات التشكيل

- **Broad and Narrow Phonetic transcription**

- النسخ اللفظي الواسعة والضيقة

- Broad phonetic transcription: captures the basic sounds; what the speaker intended to say; roughly equivalent to a phonemic transcription.

- النسخ الصوتي الواسع: يلتقط الأصوات الأساسية - ماذا يهدف المتحدث القول؛ تقريبا ما يعادل النسخ الفونيمي.

- Narrow phonetic transcription: captures the precise pronunciation; what the speaker actually said; makes use of the full resources of the IPA.

- تضيق نطاق النسخ الصوتي- يلتقط اللفظ الدقيق- في الواقع ماذا قال المتحدث - يستفيد من الموارد الكاملة لخطة العمل الفورية.

- Notational convention: الاتفاقية الترميزية

- Slashes / / for phonemic transcription

- المائلة / / للنسخ الفونيمي

- Square brackets [] for phonetic transcription.

- مربعا الأقواس [] للنسخ الصوتي

• English Phonemes **الفونيمات الإنجليزية**

• Familiar IPA symbols, same sound:

• رموز IPA مألوفة، ونفس الصوت

- | | | |
|-----------------|-----------------|----------------|
| 1. [p] 'pot' | 7. [r] 'rot' | 12. [m] 'ma' |
| 2. [b] 'bought' | 8. [f] 'fought' | 13. [n] 'not' |
| 3. [t] 'tot' | 9. [v] 'vote' | 14. [l] 'lot' |
| 4. [d] 'dot' | 10. [s] 'sot' | 15. [w] 'walk' |
| 5. [k] 'kit' | 11. [z] 'zit' | 16. [h] 'hot' |
| 6. [g] 'got' | | |

Sound/symbol correspondence **الصوت / الرمز التطابق**

enough through thorough thought bough

[ʌf] [u:] [ə] [ɔ:] [aʊ]

think those thistle thong

[θ] [ð] [θ] [θ]

church chemistry Cheryl

[tʃ] [k] [ʃ]

• English Phonemes الفونيمات الإنجليزية

Familiar IPA symbols, different sounds:

رموز IPA مألوفة، وأصوات مختلفة

17. [j] 'yacht' "yod"
18. [i] 'heed'
19. [e] ([ej]) 'hayed' ([ej] = a "diphthong")
20. 'hod'
21. [o] ([ow]) 'bode' ([ow] = a "diphthong")
22. [u] 'who'd'

A diphthong is a phoneme that combines two phones.

الادغام هو صوت يجمع بين اثنين

• English Phonemes الفونيمات الإنجليزية

Unfamiliar IPA symbols, for consonants:

رموز IPA غير مألوفة، للحروف الساكنة

23. 'thought' "theta" 28. 'chop'
24. 'though' "edh" 29. 'jot'
25. 'shot' "esh"
26. 'vision' "ezh"
27. 'ring' "engma"

Present		Past		Participl
Am – is –are		Was –were		been
Beat –s	/bi:t/	beat	/bi:t/	beaten
Become –s	/bi 'kʌm/	became	/bi 'keɪm/	become
Begin –s	/bi 'gɪn/	began	/bi 'gæn/	begun
Bend –s	/bend/	bent	/bent/	bent
Bind –s	/baɪnd/	bound	/baʊnd/	bound
Bite –s	/baɪt/	bit	/bɪt/	bitten
Bleed – s	/bli:d/	bled	/bled/	bled
Blow –s	/blou/	blew	/blu:/	blown
Break –s	/breɪk/	broke	/brɔ:k/	broken
Bring –s	/brɪŋ/	brought	/brɔ:t/	brought
Build –s	/bɪld/	built	/bɪlt/	built
burn–s	/bɜ:rn/	burnt	/bɜ:rnt/	burnt
Burn –s	/bɜ:rn/	burned	/bɜ:rnd/	burned
Buy –s	/baɪ/	bought	/bɔ:t/	bought
Catch- es	/kæʃ/	caught	/kɔ:t/	caught
choose –s	/tʃu:z/	chose	/tʃɔuz/	chosen
Come –s	/kʌm/	came	/keɪm/	come
Cost –s	/kɒst/	cost	/kɒst/	cost
Cut –s	/kʌt/	cut	/kʌt/	cut
Dig –s	/dɪg/	dug	/dʌg/	dug
Do –es	/du:/	did	/dɪd/	done
draw –s	/drɔ:/	drew	/dru:/	drawn

Dream –s	/dri:m/	dreamed	/dri:md/	dreamed
Drink –s	/drɪŋk/	drank	/dræŋk/	drunk
Drive –s	/draɪv/	drove	/drouv/	driven
Eat –s	/i:t/	ate	/eit, et/	eaten
Fall –s	/fɔ:l/	fell	/fel/	fallen
Feed –s	/fi:d/	fed	/fed/	fed
Feel –s	/fi:l/	felt	/felt/	felt
Fight –s	/faɪt/	fought	/fɔ:t/	fought
Find –s	/faɪnd/	found	/faʊnd/	found
Fly – flies	/flaɪ/	flew	/flu:/	flown
Forget –s	/fər 'get/	forgot	/fər 'gɒt/	forgotten
Forgive –s	/fər 'gɪv/	forgave	/fər 'geɪv/	forgiven
Freeze –s	/fri:z/	froze	/frouz/	frozen
Get –s	/get/	got	/gɒt/	got
Get –s	/get/	got	/gɒt/	gotten
Give –s	/gɪv/	gave	/geɪv/	given
Go -goes	/gou/	went	/went/	gone
Grow –s	/grou/	grew	/gru:/	grown
Hang –s	/hæŋ/	hung	/hʌŋ/	hung
Have –has	/hæv/	had	/hæd/	had
Hear –s	/hɪər/	heard	/hɜ:rd/	heard
Hide –s	/haɪd/	hid	/hɪd/	hidden
Hurt –s	/hɜ:rt/	hurt	/hɜ:rt/	hurt

Keep –sa	/ki:p/	kept	/kept/	kept
Know –s	/nou/	knew	/nu:/	known
Lay –s	/lei/	laid	/leid/	laid
Lead –s	/li:d/	led	/led/	led
Learn –s	/lɜ:rn/	learnt	/lɜ:rnt/	learnt
Learn	/lɜ:rn/	learned	/lɜ:rnd/	learned
Leave –s	/li:v/	left	/left/	left
Lend –s	/lend/	lent	/lent/	lent
Lie –s	/lai/	lay	/lei/	lain
Lose –s	/lu:z/	lost	/lɒst/	lost
Make –s	/meik/	made	/meid/	made
Mean –s	/mi:n/	meant	/ment/	meant
Meet –s	/mi:t/	met	/met/	meta
Pay –pays	/pei/	paid	/peid/	paid
Read –s	/ri:d/	read	/red/	read
Ride –s	/raid/	rode	/roud/	ridden
Ring –s	/rɪŋ/	rang	/ræŋ/	rung
Rise –s	/raɪz/	rose	/rouz/	risen
Run –s	/rʌn/	ran	/ræn/	run

Teach –es	/ti:tʃ/	taught	/tɔ:t/	taught	/tɔ:t/
Tear –s	/teər/	tore	/tɔ:r/	torn	/tɔ:r/
Tell –s	/tel/	told	/tould/	told	/tould/
Think –s	/θɪŋk/	thought	/θɔ:t/	thought	/θɔ:t/
Throw –s	/θrou/	threw	/θru:/	thrown	/θru:/
Understand –s	/ʌndər'stænd/	understood	/ʌndər'stʊd/	understood	/ʌndər'stʊd/
Wake –s	/weɪk/	woke	/wouk/	woken	/'woukən
Wear –s	/weər/	wore	/wɔ:r/	worn	/wɔ:rən
Win –s	/wɪn/	won	/wʌn/	won	/wʌn/
Write	/raɪt/	wrote	/rout/	written	/'raɪtən

- **Transcription – the art of reducing speech to writing**

- **النسخ - فن تخفيض التعبير الى الكتابة**

- Remember: a word in isolation may be spoken differently to a word in connected speech to = [tu:] give it to him = [gɪv ɪt tə ɪm]

- تذكر: الكلمة المعزولة قد تقال بطرق مختلفة متصلة التعبير = [تو:] تعطيه له [gɪv ɪt tə ɪm] =

- Phonetics - 7th Class
- Syllable Structure in English-Lets study it

• مقطع التركيب في اللغة الإنجليزية - دعونا ندرسها

• What Does Syllabification of a Word Mean?

• ماذا يعني تقطيع الكلمة

- Words can be cut up into units called **syllables**.

• يمكن قطع الكلمات الى وحدات تسمى **المقاطع الصوتية**

- Humans seem to need syllables as a way of segmenting the stream of speech and giving it a rhythm of strong and weak beats, as we hear in Music.

• ويبدو أن البشر في حاجة للمقاطع الصوتية كوسيلة لطريقة تجزئة سيل الكلمة و يعطيها إيقاع قوي و دقات ضعيفة كما نسمع في الموسيقى.

- Syllables exist only to make speech easier for the brain to process.

• المقاطع توجد فقط لجعل الكلام أسهل في المعالجة بالدماع.

- A word contains at least one syllable.

• الكلمة تحتوي على مقطع واحد على الأقل

الله
مستشار البوشي

• Most speakers of English ...

• معظم المتحدثين في اللغة الإنجليزية ...

• ...have no trouble dividing a word up into its component syllables.

• ... ليس لديهم مشكلة في تقسيم الكلمة لتصل الى تكوين المقاطع الصوتية

• Sometimes how a particular word is divided might vary from one individual to another, but a division is always easy and always possible.

• في بعض الأحيان كيف يتم تقسيم كلمة معينة تختلف من فرد لآخر، ولكن التقسيم هو دائما سهل وممكن دائما.

• Here are some words divided into their component syllables (a period is used to mark the end of a syllable):

● هنا بعض الكلمات المقسمة إلى مقاطع صوتية المكونة لها (وتستخدم لفتره بمناسبه نهاية المقطع):

- tomato = to.ma.to
window = win.dow
- (Some people might put some of the periods in different places in this word).

● (بعض الناس قد وضعوا لبعض فترات لأماكن مختلفه للكلمة).

● المقاطع وأجزائها Syllables and their parts

- The parts are onset and rhyme; within the rhyme we find the nucleus and coda.
- الأجزاء هي البداية والقافية- ضمن القافية نجد النواة والخاتمة.
- Not all syllables have all parts; the smallest possible syllable contains a nucleus only.
- ليست كل المقاطع الصوتية لديها اجزاء- المقطع أصغر يحتوي على نواة فقط.
- * A syllable may or may not have an onset and a coda.
- المقطع قد يكون أو لا يكون لها بداية وخاتمة

● Onset (O) البداية

- **Onset**: the beginning sounds of the syllable; the ones preceding the nucleus.
- البداية: بداية مقطع لأصوات ، والتي سبقت النواة
- These are always consonants in English.
- وهي دائما حروف ساكنة في اللغة الإنجليزية
- The nucleus is a vowel in most cases, although the consonants [r], [l], [m], [n], and the velar nasal (the 'ng' sound) can also be the nucleus of a syllable.
- النواة هي حرف علة لمعظم الحالات- بالرغم من أن الحروف الساكنة [ص]، [ل]، [م]،

[ن]، - ويمكن أن يكون أنفي حلقي (و صوت 'نغ') أيضا يكون لمقطع النواة.

- In the following words, the onset is in bold; the rest underlined.

• في الكلمات التالية، البداية هو الغامق، أما البقية تحته خط.

read –flop -strap

- If a word contains more than one syllable, each syllable will have the usual syllable parts:

• إذا الكلمة تحتوي على أكثر من مقطع واحد، عادتاً يكون لكل مقطع أجزاء للمقطع:

win.dow

to.ma.to

pre.pos.te.rous

fun.da.men.tal

Rhyme (R) القافية (R)

- **Rhyme (or rime)**: the rest of the syllable, after the onset (the underlined portions of the words above).

• القافية (القشرة): ما تبقى من المقطع، بعد البدء (شدد على أجزاء من الكلمات أعلاه).

- The rhyme can also be divided up:

• و أيضا يمكن القافية تكون قسمت-

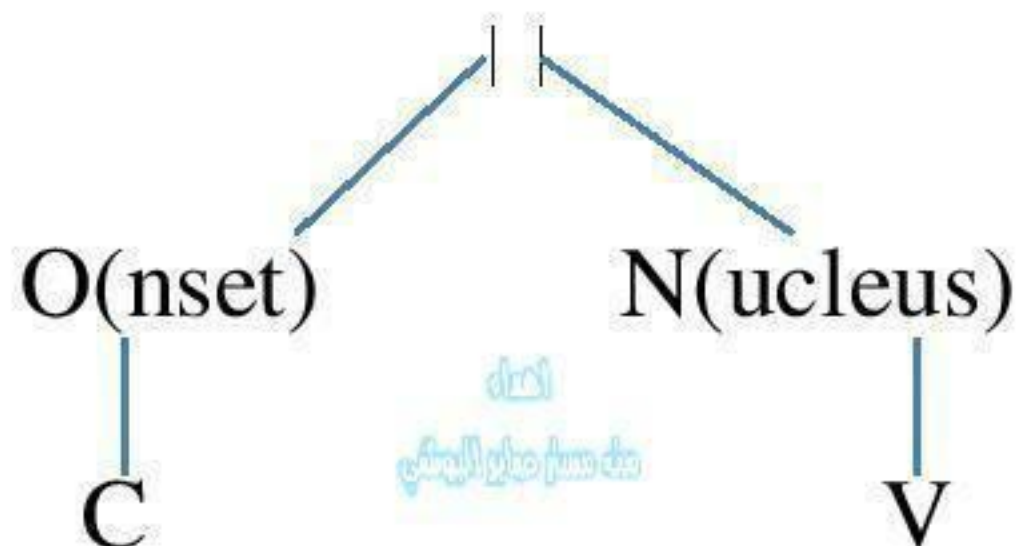
Rhyme = nucleus + coda

Nucleus (N) نواة (N)

- Nucleus is the core or essential part of a syllable.
- النواة هو جزء أساسي أو ضروري للمقطع
- A nucleus must be present in order for a syllable to be present.
- النواة يجب أن تكون حالية من أجل حضور مقطع لفظي .
- * In English and most other languages, most syllable nuclei are vowels.
- في اللغات الانجليزية وغيرها ، معظم المقطع هي نواة لحروف العلة
- * The English liquids [r l] and the nasals [m n] can be the nuclei of syllables under certain conditions. [r] can be a nucleus as easily as a vowel, in any position: the words 'bird', have [r] as the nucleus; in other words, there is no vowel in the pronunciation of these syllables, even though they have one in the spelling.
- السوائل الإنجليزية [RL] و nasals [مليون] يمكن أن يكون نواة من المقاطع في ظل ظروف معينة. [ر] يمكن أن يكون النواة بسهولة لحرف العلة، في أي موقف: كلمة "الطيور" ، لديها [ر] كنواة، وبعبارة أخرى، لا يوجد حرف علة في نطق المقاطع الصوتية، على الرغم أن لديها واحد في الهجاء.
- [brd][l] and the nasals [m n] become syllable nuclei when they follow an alveolar consonant in the last syllable of a word. This happens in the relaxed or casual rather than very formal articulation of the word. Compare casual vs. formal pronunciations of 'button', 'bottle', 'bottom'.
- [l] و nasals [م ن] تصبح نواة المقطع عندما تتبع توافق السخية في المقطع الأخير للكلمة. يحدث في الاسترخاء أو العارضي وليس رسميا جدا لصياغة الكلمة . مقارنة النطق العارض مقابل الرسمي من 'زر'، 'زجاجة'، 'أسفل'

أساسية المقطع اللفظي و The Core Syllable

- The core syllable is made up of a Nucleus preceded by an Onset:
• المقطع الأساسية يتكون من نواة يسبقه بداية



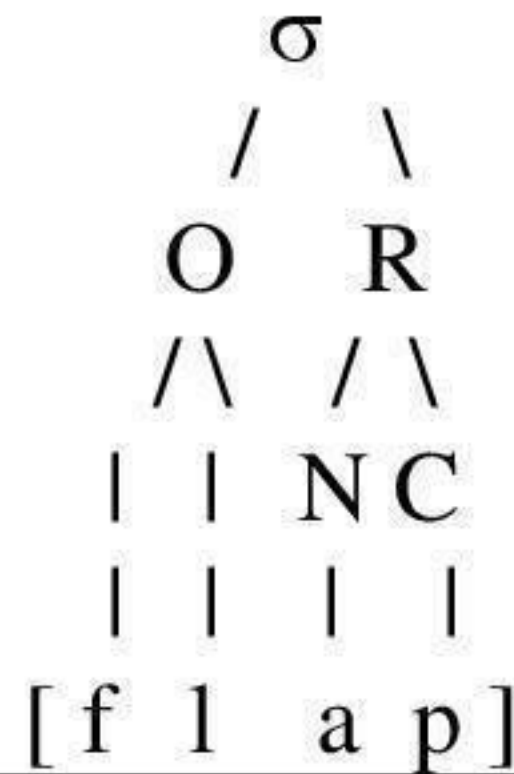
- Some languages only have CV syllables.
• بعض اللغات لديها مقاطع صوتية فقط
- More commonly, languages allow for syllables of greater complexity.
• الأكثر شيوعاً، اللغات تسمح للمقاطع الصوتية لمزيد من التعقيد
- The core syllable is, however, found in every language.
• ومع ذلك المقطع الأساسي وجد لكل لغة
- The fact that CV syllables are cross-linguistically attested offers an interesting parallel with their invariable occurrence in early child language.
• الحقيقة أن المقاطع الصوتية مشتركة لغوياً مصدقة العروض - مثيرة للاهتمام بالتوازي مع حدوث لتلك الثوابت في وقت مبكر للغة الطفل.

* Linguists often use tree diagrams to illustrate syllable structure. 'Flop', for example, would look like this (the word appears in IPA symbols, not English spelling). 's' = 'syllable'; 'O' = 'onset'; 'R' = 'rhyme'; 'N' = 'nucleus'; 'C' = 'coda'.

- وغالباً ما يستخدم اللغويين شجرة الرسوم البيانية لتوضيح الجرم للهيكل - على سبيل المثال "التبديل"، تبدو مثل هذه (تظهر الكلمة في رموز IPA، وليست بالإنكليزية هجاء). س 'O' المقطع؛ 'O' بداية؛ 'R' القافية؛ 'N' النواة؛ 'C' كودا.

- The syllable node at the top of the tree branches into Onset and Rhyme; the Onset node branches because it contains two consonants, [f] and [l].

- المقطع عقدة في الجزء العلوي من أغصان الأشجار الى البداية والقافية، وفروع العقدة بداية لأنه يحتوي على اثنين من الحروف الساكنة، [ف] و [ل].
- The Rhyme node branches because this syllable has both a nucleus and a coda.
- القافية عقدة للفروع لأن هذا المقطع لذيها نواة وكودا .



أناه
مركز الدراسات والبحوث

● Steps to determine the diagram:

● خطوات لتحديد الرسم البياني:

A. Determine the nucleus (N) تحديد النواة

B. Add Rhyme (R) on the ordinate of the nucleus إضافة القافية لتنسيق النواة

C. Determine the onset (O) and the coda (C). تحديد البداية والختام.

- The syllable structure analysis of the words 'read', 'flop', 'strap' and 'window' are as follows (IPA symbols are used to show the sounds in the word/syllable):

- هيكل المقطع يحلل الكلمات 'قراءة'، 'تبديل'، 'شريط' و 'نافذة' هي كما يلي (يتم استخدام الرموز IPA لإظهار الأصوات في الكلمة / المقطع):

read = one syllable

Onset = [r]

Rhyme = [id] (within the rhyme:)

Nucleus = [i]

Coda = [d]

flop = one syllable

Onset = [f l]

Rhyme = [a p]

Nucleus = [a]

Coda = [p]

window = 2 syllables

First

syllable: [win]

Onset = [w]

Rhyme = [i n]

Nucleus = [i]

Coda = [n]

Second syllable: [d

o]

Onset = [d]

Rhyme = [o]

Nucleus = [o]

(This syllable has no coda)

Notice لاحظ

a. If a syllable has the coda, it is called as closed syllable

Example : cap, sit, man

● إذا كان المقطع لديه كودا، يسمى مقطع مغلق - على سبيل المثال: قبعة - يجلس - رجل

b. If a syllable doesn't have the coda it is called as open syllable.

Example : he, she, me

● إذا كان المقطع ليس له كودا فيطلق عليه مقطع مفتوح. على سبيل المثال: هو، هي، لي

● Liquids and nasals as syllable nuclei

● The English liquids [r l] and the nasals [m n] can be the nuclei of syllables under certain conditions. [r] can be a nucleus as easily as a vowel, in any position: the words 'bird', 'word', 'her', 'fur', the first syllable of 'perceive' and 'surname' and the final syllables of 'mother', 'actor' (in casual pronunciation) all have [r] as the nucleus; in other words, there is no vowel in the pronunciation of these syllables, even though they have one in the spelling.

● الإنجليزية للسوائل [RL] و nasals [م ن] يمكن أن يكون نواة من المقاطع في ظل ظروف معينة. [ر] يمكن أن يكون نواة بسهولة كحرف علة، في أي موقف - الكلمات: "الطيور"، كلمة "، 'لها'، 'فراء'، في المقطع الأول من "تصور" و "لقب" والمقاطع الصوتية النهائية من 'أم'، 'الفاعل' (في النطق العرضي) كل ما [ر] نواة، وبعبارة أخرى لا يوجد حرف علة في

النطق من هذه المقاطع الصوتية، حتى ولو كانت لديك واحد في الهجاء

- [l] and the nasals [m n] become syllable nuclei when they follow an alveolar consonant in the last syllable of a word. This happens in the relaxed or casual rather than very formal articulation of the word.

Compare casual vs. formal pronunciations of 'button', 'bottle', 'bottom'.

- [l] و nasals [م ن] تصبح نواة للمقطع عندما تتبع توافق السنخية في المقطع الأخير للكلمة. يحدث هذا في صياغة الاسترخاء أو العارض وليس رسمي جدا للكلمة. ومقارنة النطق العارض مقابل الرسمي من 'زر'، 'زجاجة'، 'أسفل'

- When one of these sounds is a syllable nucleus, this is shown in transcription by putting a very short vertical line under the IPA symbol [r l m n].

- عند احد هذه الأصوات هو مقطع النواة، ويظهر في النسخ عن طريق وضع خط عمودي قصير جدا تحت الرمز IPA [ر ل م ن].

- Summary of the elements of a phonological system...

The phonological system of a language includes various units plus patterns which are used to combine the units into larger units.

- موجز عن عناصر النظام الصوتي - و النظام الصوتي للغة يشمل وحدات مختلفه بالإضافة إلى نماذج والتي تستخدم لدمج الوحدات الى وحدات أكبر.

- The units of a phonological system are:

- وحدات النظام الصوتي هي

1. Features: aspects or characteristics of a speech sound that arise from the way the sound is articulated or the way it sounds to the ear.

- الميزات: الجوانب أو الخصائص مميزة للكلمة سليمة وتنشأ عن طريق الصوت بوضوح أو طريقة أصوات الأذن.

'Voicing' is a feature that varies according to whether or not the vocal cords vibrate during the articulation of a sound; the sound [s] is voiceless, but the sound [z] is voiced, for example.

- "صوتيا" هذه سمة من السمات وتختلف الميزة وفعال أم لا تهتز الحبال الصوتية أثناء التوضيح عن الصوت، والصوت [س] هو لا صوت لهم، ولكن الصوت [ز] صوتي -على سبيل المثال

Other features include 'manner', or what sort of gesture or position is used to make a consonant sound (a 'stop' involves blocking the airstream completely for a fraction of a second, as for [p], while a 'fricative' involves creating a narrow opening through which air escapes, as for [f].

- تشمل الميزات الأخرى "طريقة"، أو بادرة أو موقف يستخدم لجعل الصوت الساكن (أ 'وقف' ينطوي لحجب تيار الهواء تماما لجزء من الثانية، أما بالنسبة [p]، في حين أنه "احتكاكي" ينطوي تهيئة ضيق فتحت تسرب الهواء من خلالها، كمال [f]

There are also suprasegmental features, which are 'overlaid' on syllables or words.

- وهناك أيضا ملامح suprasegmental، والتي هي "متراكبة" على المقاطع أو الكلمات. One such feature is stress, known outside linguistics as 'where the accent is in a word'. In 'potato', the stress falls on the second syllable; in 'promise' on the first.
- مثل هذه الميزة الواحدة الإجهاد، والمعروفة خارجا باسم اللسانيات 'حيث لهجة للكلمة'. في "البطاطس"، والضغط يقع على المقطع الثاني، في "وعد" في الاول.

2. segments:

a segment is a speech sound such as [m] or [i]. Speech sounds are made by putting several features together. [m], for example, is created by vibrating the vocal cords (feature: voiced), closing the mouth at the lips (feature: bilabial), and lowering the soft palate so that air can escape through the nose (feature: nasal).

القطاع لكلمة سليمة مثل [م] أو [i]. أصوات الكلام مصنوعة عن طريق وضع العديد من الميزات معا.

3. syllables:

a syllable is a rhythmic unit of speech. Syllables exist to make the speech stream easier for the human mind to process. A syllable comprises one or more segments; segments are the building blocks for syllables. Details on the syllable are found below.

المقطع الفظي هي وحدة إيقاعية من

[M]، على سبيل المثال، يتم إنشاؤه بواسطة اهتزاز الحبال الصوتية (الميزة: صوتي)، وإغلاق الشفاه في الفم (الميزة: الشفتين)، وخفض اللهاة حتى الهواء يمكن أن يهرب عن طريق الأنف (الميزة: الأنف).

These three gestures occur simultaneously. The result is a voiced bilabial nasal, [m]. Thus, segments are units that are built up from features; features are the building blocks for segments.

هذه اللفات الثلاث بوقت واحد - والنتيجة هي صوتي الشفتين الأنفي [م]. واللفات هي وحدات بنيت من الميزات، والميزات هي لبنات أساسية للشرائح.

4. Words: words are made of syllables.

الكلام. والمقاطع توجد لجعل تيار الكلام سهل على العقل البشري للعملية. والمقطع لفظي يضم من واحد أو أكثر الفئات - الفئات هي المقاطع الأساسية للمقطع. تفاصيل العثور على المقطع أدناه.

● الكلمات : تصنع الكلمات من المقاطع

● The patterns or rule systems of a phonological system include: L L

● الأنماط أو الأنظمة الصوتية تشمل نظام صوتي

1. **Phonotactics**, also known as sequence constraints.

المعروف أيضا باسم تسلسل القيود

These are restrictions on the number and type of segments that can combine to form syllables and words; they vary greatly from one language to another.

هذه هي القيود على عدد وأنواع الفئات يمكن أن تتجمع لتشكيل مقاطع وكلمات، وتختلف اختلافا كبيرا من لغة إلى أخرى

In English, for example, a word may begin with up to three consonants, but no more than three.

2. phonological processes, including coarticulation processes, are modifications of the feature structure of a sound that occur for one of two reasons:

العمليات الصوتية، وتشمل عمليات المفصل الليفي، هي تعديلات على الهيكل - ووهيكل الصوت يحدث لأحد سببين:

to make sounds that are near each other more alike,

في اللغة الإنجليزية- على سبيل المثال، قد تبدأ الكلمة مع ما يصل الى ثلاثة أحرف ساكنة، ولكن لا يزيد على ثلاثة.

If a word does begin with three consonants, the first will always be [s], the second must be chosen from among the voiceless stops [p t k] and the third from among the liquids [l r] or glides [w y].

إذا بدأت الكلمة بثلاثة حروف ساكنة، فالأولى ستكون دائماً [س]، والثاني يجب اختياره فيما توقف بلا صوت [K T P] والثالث من السوائل [R L] أو الانزلاقات [و ي].

Thus we get words such as 'squeeze' [s k w i z] in English, but not words such as [p s t a p].

مثل هذه الكلمات كما حصلنا على "ضغط" [i w k s] في اللغة الإنجليزية، ولكن ليس كلمات مثل [z t s p].

thus make articulation easier (assimilation), or to make sounds more different from each other (for instance, aspiration makes voiceless stops such as [p] and [k] more different from voiced ones such as [b] and [g].

لجعل الصوت بالقرب من بعضها البعض أكثر على حد سواء، وجعل القطع أسهل للتعبير (الاستيعاب)، أو لجعل أكثر الأصوات تختلف عن بعضها البعض- (على سبيل المثال، يجعل التطلع مثل توقف لا صوت لهم [ص] و [ك] وأكثر اختلافاً من تلك التي أعربت عن مثل [ب] و [ج].

• Draw, the syllable structure of the following words:

• أرسم هيكل المقطع اللفظي للكلمات التالية:

apron	مريلة	even	أحداث	depend	يعتمد
basic	أساسي	began	بدأت	hotel	فندق
begin	تبدأ				

- Exercise: Analyzing the syllable structure of English words

• تمرين: تحليل هيكل المقطع اللفظي للكلمات الإنجليزية

- Using the models on the 'Syllable structure in English' page for the words 'read', 'flop', and 'window', analyze the following words into their syllable structure. (See Slide 14)

• استخدام النماذج على "هيكل المقطع اللفظي باللغة الانكليزية" لصفحة على الكلمات 'قراءة'، 'فشل'، و" نافذة"، وتحليل ما يلي في هيكل مقطع لفظي. (انظر الشريحة 14)

- (1) Write the word with periods between the syllables; use IPA symbols - Ex. 'baby' = [be.bi]

• كتابة الكلمة مع فترات بين المقاطع، واستخدام الرموز IPA - مثل 'بيبي' = [be.bi]

- (2) List and identify the parts of each syllable

• أسرد وتعرف على أجزاء المقطع اللفظي

Ex. : 'boondocks' = [bun.daks]

First syllable: [bun]

Onset [b]

Rhyme [un]

Nucleus [u]

Coda [n]

Second syllable: [daks]

Onset [d]

Rhyme [aks]

Nucleus [a]

Coda [ks]

Remember that diphthongs count as single vowel segments.

Here are your words:

(1) playdough

(2) thanks

(3) nondescript (take your time!)

(4) toys

(5) straw

(6) plastic

- Phonetics- 8th Class - Syllables Practice **ممارسة المقاطع الصوتية**

- **Syllables - What are syllables? ما هي المقاطع؟**

<ul style="list-style-type: none"> • Syllables and their parts المقاطع وأجزائها
<ul style="list-style-type: none"> • The parts are onset and rhyme; within the rhyme we find the nucleus and coda. • الأجزاء بداية وقافية؛ ضمن القافية نجد النواة والكودا • Not all syllables have all parts; the smallest possible syllable contains a nucleus only. • ليست كل المقاطع لديها جميعا أجزاء- ممكن أصغر مقطع لفظي يحتوي على نواة فقط. • * A syllable may or may not have an onset and a coda. • للمقطع اللفظي قد لا يكون له بداية وخاتمة
<ul style="list-style-type: none"> • Onset (O) البداية
<ul style="list-style-type: none"> • Onset: the beginning sounds of the syllable; the ones preceding the nucleus. These are always consonants in English. The nucleus is a vowel in most cases, although the consonants [r], [l], [m], [n], and the velar nasal (the 'ng' sound) can also be the nucleus of a syllable. • البداية: إن البداية للأصوات للمقطع اللفظي- منها السابقة للنواة.- و دائما هي حروف ساكنة في اللغة الإنجليزية- النواة هي حرف علة في معظم الحالات - بالرغم من أن الحروف الساكنة [ر] [ل] [م] [ن]، وأنفي حلقي ('نغ' الصوت) يمكن أيضا أن تكون نواة لفظي. • In the following words, the onset is in bold; the rest underlined. • read –flop – strap • في الكلمات التالية، بداية هو في الغامق ؛ والبقية مسطر
<ul style="list-style-type: none"> • If a word contains more than one syllable, each syllable will have the usual syllable parts: • إذا كانت الكلمة تحتوي على أكثر من مقطع واحد- فكل مقطع عادتاً يكون لديه أجزاء لمقطع لفظي :
<ul style="list-style-type: none"> • win.dow • to.ma.to

pre.pos.te.rous
fun.da.men.tal

- **Rhyme (R) القافية (R)**

- Rhyme (or rime): the rest of the syllable, after the onset (the underlined portions of the words above). The rhyme can also be divided up:

- القافية (أو قافية): ما تبقى من المقطع الفظي - بعد الظهور (الأجزاء المسطر من الكلمات أعلاه). ويمكن تقسيم القافية أيضا:

Rhyme = nucleus + coda

القافية = النواة + المقطع الختامي

- **Nucleus (N) النواة (N)**

- Nucleus is the core or essential part of a syllable. A nucleus must be present in order for a syllable to be present.

- النواة هو جزء أساسي أو ضروري من المقطع اللفظي - والنواة يجب أن تكون موجودة لكي المقطع اللفظي يكون موجود .

- In English and most other languages, most syllable nuclei are vowels.

- في اللغات الإنجليزية ومعظم اللغات - أكثر أحرف العلة هي نواة للمقطع اللفظي.

- The English liquids [r l] and the nasals [m n] can be the nuclei of syllables under certain conditions. [r] can be a nucleus as easily as a vowel, in any position: the words 'bird', have [r] as the nucleus; in other words, there is no vowel in the pronunciation of these syllables, even though they have one in the spelling.

- [brd]

- السائلة الإنجليزية [L R] و nasals [م ن] يمكن أن يكون نواة المقاطع في ظل ظروف معينة - يمكن (ر) تكون نواة بنفس السهولة لحرف العلة ، في أي وضع - كلمة " الطائر " ،

ويكون [ر] باعتبارها نواة؛ وبعبارة أخرى، لا يوجد حرف علة في نطق هذه المقاطع - على الرغم من أنها واحدة في الهجاء

- [l] and the nasals [m n] become syllable nuclei when they follow an alveolar consonant in the last syllable of a word.

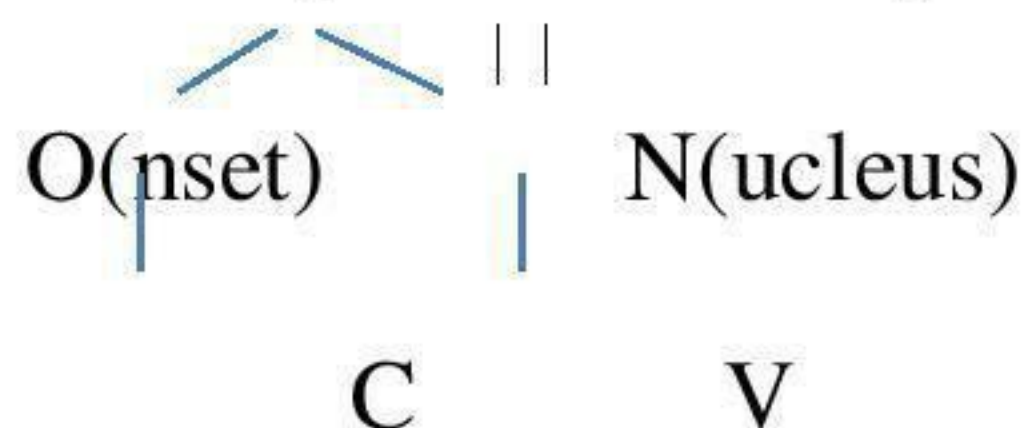
• [ل] و [م ن] تصبح مقطع لفظي للنواة عندما يتبع مقطع اتباع السنخية الساكن ويتفق في المقطع الأخير للكلمة

- This happens in the relaxed or casual rather than very formal articulation of the word. Compare casual vs. formal pronunciations of 'button', 'bottle', and 'bottom'.

• يحدث في الاسترخاء أو العرضي وليس رسميا جدا للتعبير عن هذه الكلمة. مقارنة العرضي والتلفظ الرسمي من 'زر', 'زجاجة', 'أسفل'.

• The Core Syllable المقطع اللفظي الأساسي

- The core syllable is made up of a Nucleus preceded by an Onset:



• يتكون المقطع الأساسي من نواة يسبقه البداية

• Syllables المقطع اللفظي

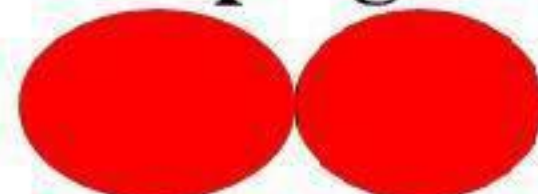
قفز Jump



How many syllables does this word have?

كم عدد المقاطع لهذه الكلمة

قفز Jumping



How many syllables does this word have?

كم عدد المقاطع لهذه الكلمة

Jumping

How many syllables does this word have?

كم عدد المقاطع لهذه الكلمة

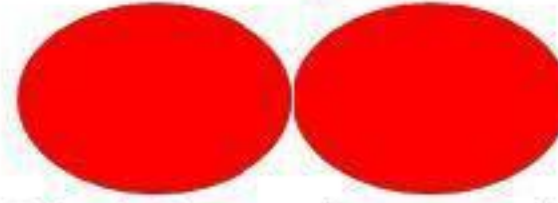
Help مساعدة



How many syllables does this word have?

كم عدد المقاطع لهذه الكلمة

Hello مرحبا



How many syllables does this word have?

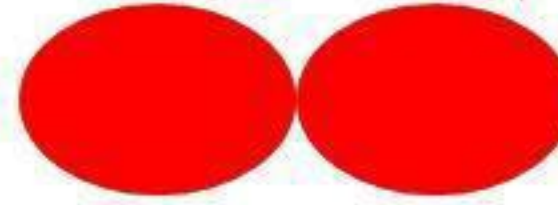
كم عدد المقاطع لهذه الكلمة

Hello

How many syllables does this word have?

كم عدد المقاطع لهذه الكلمة

Pencil قلم رصاص



How many syllables does this word have?

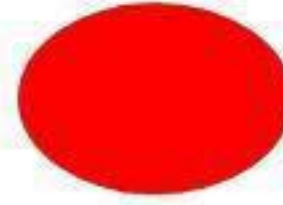
كم عدد المقاطع لهذه الكلمة

Pencil

How many syllables does this word have?

كم عدد المقاطع لهذه الكلمة

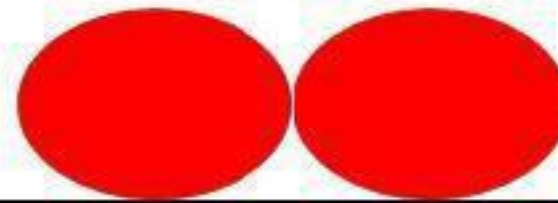
Clock ساعة



How many syllables does this word have?

كم عدد المقاطع لهذه الكلمة

Table



How many syllables does this word have?

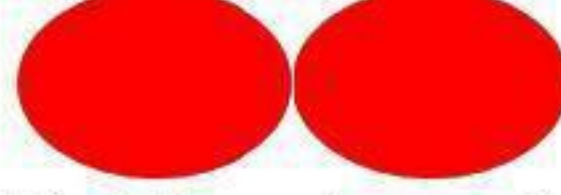
كم عدد المقاطع لهذه الكلمة

جدول أو طاولة Table

How many syllables does this word have?

كم عدد المقاطع لهذه الكلمة

سعيد Happy



How many syllables does this word have?

كم عدد المقاطع لهذه الكلمة

سعيد Happy

How many syllables does this word have?

كم عدد المقاطع لهذه الكلمة

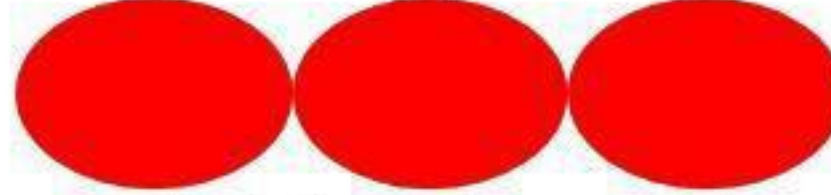
مدرسة School



How many syllables does this word have?

كم عدد المقاطع لهذه الكلمة

Liverpool



How many syllables does this word have?

كم عدد المقاطع لهذه الكلمة

Liverpool

How many syllables does this word have?

كم عدد المقاطع لهذه الكلمة

بحرص Carefully



How many syllables does this word have?

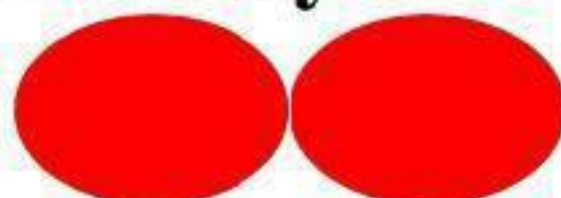
كم عدد المقاطع لهذه الكلمة

Carefully

How many syllables does this word have?

كم عدد المقاطع لهذه الكلمة

Mummy ماما



How many syllables does this word have?

كم عدد المقاطع لهذه الكلمة

Mummy

How many syllables does this word have?

كم عدد المقاطع لهذه الكلمة

Computer



How many syllables does this word have?

كم عدد المقاطع لهذه الكلمة

Computer

How many syllables does this word have?

كم عدد المقاطع لهذه الكلمة